

Baltosios Vokės šlapžemių gamtotvarkos plano pagrindžiamoji informacija (LTSAL0005; LTSALB003)



Parengė
Všį Baltijos aplinkos forumas



LIFE MARSH
MEADOWS



Co-funded by
the European Union

Lietuvos
Respublikos
aplinkos
ministerija

Vilnius, 2024

Baltosios Vokės šlapžemių gamtotvarkos planas	Strateginio planavimo dokumentas
Planavimo tikslas	Užtikrinti Baltosios Vokės šlapžemių ekosistemos funkcijų atkūrimą, gyvūnų ir (ar) augalų rūšių bei gamtinių buveinių, kurių apsaugai išskirtos „Natura 2000“ teritorijos, išsaugojimą, išskiriant tvarkymo plotus ir numatant juose konkrečias apsaugos ir tvarkymo priemones.
Projektas	„Šlapynių atkūrimas Lietuvoje ir Latvijoje, taikant integruotus buveinių atkūrimo ir palaikymo metodus“ Nr. LIFE20 NAT/LV/000273
Projekto finansavimas	Europos regioninės plėtros fondo ir Lietuvos Respublikos biudžeto lėšų
Planavimo organizatorius	VšĮ Baltijos aplinkos forumas
Plano rengėjas	Gabija Tamulaitytė VšĮ Baltijos aplinkos forumas, Kalvarijų g. 8-17, Vilnius, LT-09309 Tel. (8-5) 215 9288 www.bef.lt , info@bef.lt
Vykdytojai	VšĮ Baltijos aplinkos forumas VšĮ Pievų paukščiai Valstybinė saugomų teritorijų tarnyba Dieveniškų istorinis regioninis parkas

Turinys

1	TERITORIJOS BŪKLĖS APRAŠYMAS IR ĮVERTINIMAS.....	4
1.1	Teritorijos padėtis, jos ribos ir užimamas plotas.....	4
1.2	Teritorijos teisinis statusas.....	6
1.3	Teritorijos augalija.....	9
1.4	Teritorijoje aptinkamos gyvūnų rūšys.....	10
1.5	Žemės ir gamtos išteklių nuosavybės forma ir naudojimas.....	14
1.5.1	Esamos žemėvaldos.....	14
1.5.2	Žemės ūkis.....	14
1.5.3	Miškų ūkis.....	14
1.5.4	Teritorijos miško ištekliai.....	15
1.5.5	Medžioklės ir žvejybos ypatybės.....	15
1.5.6	Vandens telkinių naudojimo būdai.....	15
1.5.7	Naudingųjų iškasenų gavyba.....	15
1.6	Teritorijos fizinės geografinės sąlygos.....	16
1.6.1	Geologija.....	16
1.6.2	Geomorfologija.....	16
1.6.3	Dirvožemiai.....	16
1.6.4	Hidrografija.....	17
1.7	Susiję projektai ir planai.....	17
1.8	Grėsmės, problemos ir jų valdymas teisinėmis priemonėmis.....	17
1.8.1	Grėsmės ir problemos.....	18
1.8.2	Teisinis reglamentavimas.....	19
2	Gamtotvarkos plano tikslai ir uždaviniai.....	20
2.1	Gamtotvarkos plano tikslai.....	20
2.2	Gamtotvarkos plano uždaviniai.....	21
3	Gamtotvarkos plano priemonių aprašymas.....	24
3.1	Planuojamų priemonių aprašymas.....	24
3.2	Poveikis vertybėms.....	27
3.2.1	Siekiamas poveikis tikslinėms vertybėms.....	27
3.3	Prognozuojamas poveikis ne tikslinėms vertybėms.....	35
3.1	Priemonių lokalizavimas.....	35
4	UŽ PRIEMONIŲ ĮGYVENDINIMĄ ATSAKINGI SUBJEKTAI IR PRIEMONĖMS ĮGYVENDINTI REIKALINGI IŠTEKLIAI.....	43
5	GAMTOTVARKOS PLANO ĮGYVENDINIMO STEBĖSENA IR PERŽIŪRA.....	44
6	Literatūros sąrašas.....	46
	PRIEDAI.....	47

1 TERITORIJOS BŪKLĖS APRAŠYMAS IR ĮVERTINIMAS

Gamtotvarkos planas yra strateginio planavimo dokumentas, kuriame kompleksiskai įvertinama ir apibūdinama Lietuvos Respublikos saugomos teritorijos arba tinklo „Natura 2000“ teritorijos ekologinė būklė, kraštovaizdžio apsaugos ir tvarkymo problemos, nustatomi teritorijos tvarkymo tikslai, tvarkymo ir apsaugos uždaviniai, jų įgyvendinimo priemonės, joms įgyvendinti reikalingos lėšos ir vykdytojai, reikiamos apsaugos vietai suteikimo veiksmai, kai rengiamas vietovės, atitinkančios buveinių ar paukščių apsaugai svarbių teritorijų atrankos kriterijus, planas.

1.1 Teritorijos padėtis, jos ribos ir užimamas plotas

Gamtotvarkos planas parengtas Natura 2000 teritorijai Baltosios Vokės biosferos poligonui, kuris iš viso apima 1391,6 ha (toliau – poligonas).

Dalyje teritorijos nuo 2021 metų iki 2027 metų yra vykdomas LIFE programos projektas LIFE MarshMeadows (toliau – Projektas), Projekto metu siekiama atkurti tinkamas buveinių sąlygas, švygždoms, stulgiams, mėlyngurklėms, skiauterėtiesiems tritonams, raudonpilvėms kūmutėms bei pelkių ir pievų buveines (7160, Nekalkingi šaltiniai ir šaltiniuotos pelkės, 7230, Šarmingos žemapelkės, 7140, Tarpinės pelkės ir liūnai, 6270, Rūšių turtingi smilgynai), bei pasiekti papildomas socioekonomines naudas. Projekto teritorija apima apie 880 ha (toliau – Teritorija). Ši Teritorija yra pakankamai gerai ištyrinėta vykdant pasiruošimą Projekto įgyvendinimui, bei atliekant papildomus monitoringus ir studijas projekto metu, todėl Teritorijoje bus numatytos aktyvios gamtotvarkos priemonės.

Likusi Baltosios Vokės poligono dalis yra itin kompleksiška ir nepakankamai ištyrinėta (apie 511 ha), todėl joje bus numatyti reikalingi papildomi tyrimai, o su vėlesniu plano atnaujinimu bus suformuluotos aktyvios gamtotvarkos priemonės.

Teritorija, kuriai parengtas šis gamtotvarkos planas (toliau – Gamtotvarkos planas), yra Lietuvos Respublikos pietrytinėje dalyje. Teritorija patenka į Šalčininkų rajono savivaldybės, Baltosios Vokės seniūnijos, Vilniaus rajono savivaldybės, Pagirių seniūnijos, ir Trakų rajono savivaldybės, Paluknio seniūnijos, ribas (**Error! Reference source not found.**) Pagrindiniai kaimai, nutolę apie 1-3 km spinduliu nuo Teritorijos ribos, yra: Pakrėpė, Juodoji Vokė, Dvaras, Papiškės, Mikašiūnai, Vaira, Rudnia, Žagarinė. Atstumai iki artimiausių miestų: Baltoji Vokė – 3 km, Vilnius – 20 km, Trakai – 20 km, Šalčininkai – 25 km. Teritorijos centrinio taško geografinės koordinatės LKS-94 sistemoje: X 6039549, Y 574077. Bendras biosferos poligono plotas – 1391,6 ha.



Pav. 1 Teritorijos padėtis Lietuvoje.



Pav. 2 Teritorijos ribos (*PAST, BAST, Papio ornitologinis draustinis*)

1.2 Teritorijos teisinis statusas

Baltosios Vokės biosferos poligono ribos ir nuostatai patvirtinti LR aplinkos ministro 2004 m. gruodžio 22 d. įsakymu Nr. D-661 „Dėl Apšės, Baltosios Vokės, Birvėtos, Svylos ir Vasaknų biosferos poligonų įsteigimo, jų nuostatų ir ribų patvirtinimo“, (galiojanti suvestinė redakcija nuo 2021-09-21). Biosferos poligono plotas – 1391 ha. Įsakyme nurodoma:

“3. Biosferos poligono paskirtis:

3.1. būti sudėtine nacionalinės kompleksinės ekologinės bei specializuotos biologinės įvairovės būklės stebėsenos sistemos bei Europos ekologinio tinklo Natura 2000 dalimi, kurioje stebimi, kontroliuojami bei prognozuojami gamtinių sistemų pokyčiai;

3.2. išsaugoti Baltosios Vokės šlapžemių ekosistemą, ypač siekiant išlaikyti mėlyngurklės (*Luscinia svecica*) populiaciją teritorijoje, kuri atitinka LR aplinkos ministro 2001 m. sausio 9 d. įsakyme Nr. 22 „Dėl paukščių apsaugai svarbių teritorijų kriterijų patvirtinimo“ (Žin., 2001, Nr. 12-364; 2003, Nr. 108-4849) nustatytus kriterijus;

3.3. vykdyti saugomos rūšies, nurodytos šių Nuostatų 3.2 punkte, stebėseną (monitoringą), mokslinius tyrimus, kaupti informaciją apie rūšių įvairovę;

3.4. atlikti gamtosaugos eksperimentus natūraliuose gamtiniuose kompleksuose ir jų aplinkinėse teritorijose;

3.5. analizuoti žmogaus veiklos poveikį natūralioms ekosistemoms;

3.6. užtikrinti gamtos išteklių subalansuotą naudojimą ir atkūrimą;

3.7. propaguoti biologinės įvairovės išsaugojimo idėjas ir būdus.”

PAST „Baltosios Vokės šlapžemės“ (LTSALB003) statusas teritorijai buvo suteiktas LR Vyriausybės 2005 m. balandžio 20 d. nutarimu Nr. 431 „Dėl Lietuvos Respublikos Vyriausybės 2004 m. balandžio 8 d. nutarimo Nr. 399 „Dėl Lietuvos Respublikos saugomų teritorijų arba jų dalių, kuriose yra paukščių apsaugai svarbių teritorijų, sąrašo patvirtinimo ir ribų nustatymo“ pakeitimo“. PAST (LTSALB003) statusas suteiktas dėl Teritorijoje aptinkamų Europinės svarbos saugomų paukščių rūšies – **mėlyngurklės (*Luscinia svecica*)**.

Veiklą PAST (LTSALB003), reglamentuoja LRV nutarimas Nr. 276, 2004 m. kovo 15 d. „Dėl bendrųjų buveinių ar paukščių apsaugai svarbių teritorijų nuostatų patvirtinimo“ antras priedas („Bendrųjų paukščių apsaugai svarbių teritorijų apsaugos ir tvarkymo reikalavimų aprašas“).

BAST „Papiro ežeras“ (LTSAL0005) statusas teritorijai suteiktas LRV nutarimu 2004 m. kovo 15 d. Nr. 276 „Dėl Bendrųjų buveinių ar paukščių apsaugai svarbių teritorijų nuostatų patvirtinimo“, (suvestinė galiojanti redakcija 2022-07-01). Saugomos teritorijos priskyrimo Natura 2000 tinklui tikslas, **skiauterėjo tritono (*Triturus cristatus*) ir raudonpilvės kūmutės (*Bombina bombina*)** buveinės.

Galiojantys BAST (LTSAL0005) apsaugos tikslai nurodomi 2018 m. balandžio 19 d. LR Aplinkos ministro įsakyme Nr. D1-317, „Dėl Buveinių apsaugai svarbių teritorijų nustatymo“ (galiojanti suvestinė redakcija nuo 2022-05-03). Nurodomi apsaugos tikslai (paryškinti patenka į Projekto teritoriją):

- Atkurti palankią apsaugos būklę **stačiam dirvuolei tinkamai** buveinei ne mažesniame kaip 0,9 ha plote, kuriame būtų reguliariai aptinkama ne mažiau kaip 100 stačiosios dirvuolės individų.
- Atkurti palankią apsaugos **būklę dvilapiui purvuoliui tinkamai** buveinei ne mažesniame kaip 1 ha plote, kuriame būtų reguliariai aptinkama ne mažiau kaip 50 dvilapio purvuolio individų.
- Atkurti palankią apsaugos būklę buveinei „3150, Natūralūs eutrofiniai ežerai su plūdžių arba aštrių bendrijomis“ ne mažesniame kaip 93 ha plote.
- Pasiiekti buveinės „6270, Rūšių turtingi smilgynai“ susiformavimą ne mažesniame kaip 45 ha plote.

- Atkurti palankią apsaugos būklę buveinei „6450, Aliuvinės pievos“ ne mažesniame kaip 3,8 ha plote.
- Pasiiekti buveinės „**7140, Tarpinės pelkės ir liūnai**“ susiformavimą ne mažesniame kaip 120 ha plote.
- Atkurti palankią apsaugos būklę buveinei „**7160, Nekalkingi šaltiniai ir šaltiniuotos pelkės**“ ne mažesniame kaip 4 ha plote.
- Pasiiekti buveinės „**7160, Nekalkingi šaltiniai ir šaltiniuotos pelkės**“ susiformavimą ne mažesniame kaip 44 ha plote.
- Pasiiekti buveinės „**7230, Šarmingos žemapelkės**“ susiformavimą ne mažesniame kaip 55 ha plote.
- Pasiiekti buveinės „**91E0, Aliuviniai miškai**“ susiformavimą ne mažesniame kaip 5,5 ha plote.
- Išsaugoti palankią apsaugos būklę **raudonpilvei kūmutei** tinkamoms buveinėms ne mažesniame kaip 1390 ha plote, kuriame būtų reguliariai aptinkami raudonpilvės kūmutės individai.
- Išsaugoti palankią apsaugos būklę **skiauterėtajam tritonui** tinkamoms buveinėms ne mažesniame kaip 1390 ha plote, kuriame būtų reguliariai aptinkami skiauterėtojo tritono individai.
- Išsaugoti palankią apsaugos būklę **ūdrai** tinkamoms buveinėms ne mažesniame kaip 150 ha plote, kuriame būtų reguliariai aptinkami ūdros individai.
- Išsaugoti palankią apsaugos būklę **šarvuotajai skėtei** tinkamoms buveinėms ne mažesniame kaip 520 ha plote, kuriame būtų reguliariai aptinkami šarvuotosios skėtės individai.
- Išsaugoti palankią apsaugos būklę **didžiajam auksinukui** tinkamoms buveinėms ne mažesniame kaip 7 ha plote, kuriame būtų reguliariai aptinkami didžiojo auksinuko individai.

BAST (LTSAL0005) gamtinių buveinių ribos ir apsaugos tikslai nurodomi prieduose Nr.

2.

Veiklą BAST (LTSAL0005) teritorijoje, reglamentuoja LRV nutarimas Nr. 276, 2004 m. kovo 15 d. „Dėl bendrųjų buveinių ar paukščių apsaugai svarbių teritorijų nuostatų patvirtinimo“ antras priedas („Bendrųjų paukščių apsaugai svarbių teritorijų apsaugos ir tvarkymo reikalavimų aprašas).

Natura 2000 teritorija apima Papio ornitologinį draustinį (plotas – 313 ha), kuris įsteigtas 1992 m. rugsėjo 24 d. Lietuvos Aukščiausiosios Tarybos – Atkuriamojo Seimo nutarimu Nr. I-2913, „Dėl regioninių parkų ir draustinių įsteigimo“. Draustinis skirtas išsaugoti vertingą ornitologinį kompleksą su didžiojo baulbio, pievinės lingės perimvietėmis, migruojančių paukščių apsistojimo vietą.

Ornitologinių draustinių teritorijoje taikomi veiklos apribojimai, nurodyti įstatyme Nr. XIII-2166 2019 m. birželio 6 d. „Specialiųjų žemės naudojimo sąlygų įstatymas“:

77 straipsnis. Specialiosios žemės naudojimo sąlygos ornitologiniuose draustiniuose:

1. Ornitologiniuose draustiniuose draudžiama:

1) apsodinti mišku miško laukymes ir aikštes;

2) tiesti antžemines viešųjų ryšių tinklų laidines linijas, elektros tinklų oro linijas ir oro kabelių linijas, statyti vėjo elektrines, įrengti automobilių stovėjimo aikštes;

3) skraidyti orlaiviais su varikliu (varikliais) žemesniame kaip vieno kilometro aukštyje, išskyrus ekstremaliųjų įvykių ir (ar) avarių padarinių likvidavimo, žmonių paieškos ir gelbėjimo, nusikalstamų veikų užkardymo ir jas padariusių asmenų nustatymo bei sulaikymo ir karinės jėgos naudojimo taikos metu atvejus;

4) medžioti paukščius, o kitus gyvūnus – nuo balandžio 1 d. iki rugpjūčio 1 d., išskyrus atvejus, kai varninių paukščių ar kitų žalingų gyvūnų gausą reguliuoti numatyta saugomų teritorijų planavimo dokumentuose;

5) žvejoti nuo balandžio 1 d. iki rugpjūčio 1 d.;

6) lankytis nuo balandžio 1 d. iki rugpjūčio 1 d., išskyrus atvejus, kai:

a) atliekami žemės ūkio, miškų ūkio darbai, aplinkos ministro nustatyta tvarka suderintuose įveisimo planuose numatyti vandens telkinių įžuvinimo darbai;

b) vykdomi draustinio tvarkymo darbai ir jiems vykdyti yra gautas už ornitologinio draustinio apsaugą atsakingos institucijos pritarimas šio straipsnio 2 dalyje nurodyta tvarka;

c) vykdomi aplinkos tyrimo, aplinkos monitoringo, mokslo tiriamieji darbai ir jiems vykdyti yra gautas už ornitologinio draustinio apsaugą atsakingos institucijos pritarimas šio straipsnio 2 dalyje nurodyta tvarka;

d) vykdoma aplinkos apsaugos valstybinė kontrolė, valstybinė saugomų teritorijų kontrolė;

e) lankomi ir (ar) eksploatuojami šiuose draustiniuose esantys statiniai, taip pat atliekami ekstremaliųjų įvykių ir (ar) avarių padarinių likvidavimo darbai;

f) nustatytas draudimo lankytis laikotarpis aplinkos ministro įsakymu dėl draustinio geografinės padėties ir (ar) saugomų gyvūnų rūšių ypatybių paankstintas arba pratęstas ne ilgiau kaip 30 dienų;

7) sakinti mišką, neišalus gruntui vykdyti miškų ūkio darbus, kurių metu pažeidžiama paklotė ir (ar) paviršinis dirvožemio sluoksniu, išskyrus miško atkūrimo ir (ar) įveisimo darbus, nuo kovo 1 d. iki rugpjūčio 1 d., išskyrus atvejus, kai atliekami ekstremaliųjų įvykių ir (ar) avarių padarinių likvidavimo darbai.

2. Šio straipsnio 1 dalies 6 punkto b ir c papunkčiuose nurodytą veiklą vykdyti draudžiama, aplinkos ministro nustatyta tvarka negavus už ornitologinio draustinio apsaugą atsakingos institucijos pritarimo šiai veiklai. Už ornitologinio draustinio apsaugą atsakinga institucija nepritaria numatomai veiklai, jeigu nurodyti darbai sunaikins ir (ar) sužalos ornitologiniame draustinyje saugomas gamtos vertybes arba neleis jų atkurti, eksponuoti ar tvarkyti.

Daliai Teritorijos patvirtintas 2021 m. liepos 26 d. Valstybinės saugomų teritorijų tarnybos prie Aplinkos ministerijos direktoriaus įsakymu Nr. V-160 „**Baltosios vokės stulgio (*Gallinago media*)** apsaugos 2021–2023 m. Veiksmų planas”.

Veiksmų plano tikslas – teritorijoje atkurti ir išlaikyti palankią buveinės būklę, tinkančią ilgalaikiam stulgio veisimuisi ir maitinimuisi. Veiksmų plano uždavinys – biotechninėmis priemonėmis atkurti ir išsaugoti stulgui tinkamų buveinių būklę. Ploto gamtotvarkinės priemonės:

1.1. išpjauti nendres

1.2. iškirsti ir pašalinti iškirstus krūmus bei medžius

1.3. iškirsti krūmų ir medžių atžalas

Kiti teritorijos apsaugą, naudojimą ir tvarkymą nustatantys teisės aktai:

Lietuvos Respublikos aplinkos apsaugos įstatyme ir Lietuvos Respublikos administracinių nusižengimų kodekse numatyta atsakomybė už saugomų teritorijų apsaugos ir naudojimo režimo pažeidimus;

Lietuvos Respublikos saugomų gyvūnų, augalų ir grybų rūšių įstatyme nustatyti draudimai kenkti saugomų rūšių buveinėms bei iš dalies reglamentuota jų apsauga;

Lietuvos Respublikos statybos įstatyme nustatytos asmenų teisės ir pareigos statant statinius saugomose teritorijose ir atsakomybė už savavališkas statybas saugomose teritorijose;

Lietuvos Respublikos teritorijų planavimo įstatyme numatytos pareigos laikytis teritorinio planavimo dokumentų nuostatų.

Veiklas Teritorijoje reglamentuoja 1993 m. lapkričio 9 d. įstatymas Nr. I-301 „Lietuvos Respublikos saugomų teritorijų įstatymas“ (galiojanti suvestinė redakcija 2022-01-01 – 2023-01-03).

Miško plotuose veiklas reglamentuoja 1994 m. lapkričio 22 d. įstatymas Nr. I-671 „Lietuvos Respublikos miškų įstatymas“ (galiojanti suvestinė redakcija 2021-07-01 – 2023-01-03).

Teritorijos priežiūra priskirta Dzūkijos-Suvalkijos saugomų teritorijų direkcijai (toliau – Direkcija).

1.3 Teritorijos augalija

Teritorijoje atlikta keletas augalijos ir Europos Bendrijos (toliau – EB) svarbos natūralių buveinių monitoringų.

Atliekant EB svarbos natūralių buveinių vertinimą ir apsaugos tikslų formulavimą, kurio metu nustatyta, jog Teritorijoje nėra susiformavusių EB svarbos natūralių buveinių, tačiau numatytos potencialios buveinės, kurios galėtų būti atkuriamos (Priedas Nr. 2).

Pradėjus vykdyti LIFE MarshMeadows projektą, nuo 2022 metų teritorijoje periodiškai atliekami augalijos monitoringai, juos atliko botanikai Eglė Norkevičienė ir Domas Uogintas.

Augalijos monitoringų metu nustatyta, jog visa Teritorija yra technogeniškai transformuota, išvagota melioracijos kanalų, durpių iškasų vietų, pylimų, kurie drenuoja durpyną ir turi esminį poveikį teritorijos augalijai. Nepažeistų pelkių ir šlapynių plotų Teritorijoje nėra išlikę. Vyrauja antrinės kilmės, sėkmingos antropogeninės stadijos augalų bendrijos. Teritorijoje esančiuose grioviuose, pylimuose ir kitose pažeistose vietose dažnos chaotiškos rūšių sudėties pakaitinės bendrijos, kurių, negalima priskirti kuriam nors konkrečiam augalijos sintaksonui.

2022 metais atliktų tyrimų metu nustatyta, kad pelkinėms buveinėms yra būdingas aukštas vandens lygis substrato paviršiuje ar aukščiau jo. Vanduo šarmingas, pH = 6.9-7. Šiaurinėje projekto teritorijos dalyje gausiau aptinkami besiformuojantys žemapelkiniai kompleksai su smulkiųjų viksvų ir žaliųjų samanų antrinėmis bendrijomis, kurie klasifikuojami *Scheuchzeria palustris-Caricetea fuscae* klasei, *Caricetalia davallianae* eilei, *Caricion davalliane* sąjungai. Vyraujančios bendrijos yra formuojamos kalcifilinių žemaūgių viksvų *Carex lepidocarpa*, *C. flava*, *C. flacca*, *C. dioica* ir kitų viksvuolinių šeimos augalų kaip pvz., *Juncus articulatus*, *Eriophorus latifolium*, *Trichophorum alpinum*. Šiaurinėje pelkės dalyje, *Caricion davalliane* bendrijose aptinkamos gana gausios *Liparis loeselii* ir *Epipactis palustris* populiacijos. Visgi, tokioms šarminių žemapelkių tipo bendrijoms turėtų būti būdinga vešli žaliųjų samanų danga, kurios tiriamojoje teritorijoje nenustatyta. Samanų rūšinė įvairovė gana skurdi, vietomis durpės plotai visiškai atviri, be samanų dangos. Iš čia augančių samanų rūšių dažniausiai aptinkamos tik *Caliergonella cuspidata*, *Drepanocladus cossonii*, *Fissidens adianthoides*, *Bryum pseudotriquetrum*, *Scorpidium scorpioides*, kurios retai sudaro vešlesnę samanų kilimą. Atviros durpės plotuose, kur samanų danga nuykusi ar neišsivysčiusi, auga pionierinės *Molinia caerulea*, *Holcus lanatus*, pavieniai – *Centaurium erythraea* augalai. Pietinėje teritorijos dalyje susiformavusios *Caricion davalliane* sąjungos antrinės bendrijos yra skurdesnės rūšinės sudėties. Bendrai, visoje teritorijoje išlikę žemapelkiniai kompleksai yra daugiau (pietinėje, vakarinėje dalyje) ar mažiau (šiaurinėje dalyje) degeneracinėje stadijoje (ar sėkmingoje antropogeninėje stadijoje), pakeičiami *Phragmites communis*, *Salici pentandrae-Betuletulion pubescentis* ar *Salicion cinereae* sąjungos bendrijų su pionierinių rūšių medynais-krūmynais, susiformavusiais po melioracijos nusaustose antrinėse augavietėse. Žemapelkių žolynuose itin didelis išplitimas *Phragmites communis* bei *Molinia caerulea* rūšių, kurios vietomis sudaro

ištisus sąžalynus suformuodamos monodominantinius žolynus, tačiau dažniausiai mozaikiškai įsiterpia į *Caricion davalliane* sąjungos bendrijas. Pačiose šlapiiausiose žemapelkių vietose, kur vandens lygis yra aukščiau virš substrato paviršiaus arba telkšo atviro vandens plotai, žolių dangos arba išvis nėra, arba dominuoja *Phragmites communis* sąžalynai, po vandeniu dažnos – *Utricularia vulgaris*, *Potamogeton natans*, *Warnstorfia exannulata*. Melioraciniai kanalai, pagrioviai, žemapelkių pakraščiai ir kitos panašios antrinės augavietės apaugę pionieriniais jaunais beržynais ir karklynais (*Phragmition communis*, *Salici pentandrae-Betuletulion pubescentis*, *Salicion cinereae*), kurių žolyne rūšių sudėtis labai chaotiška, žolių-krūmokšnių danga sudaryta iš įvairių ekologinių grupių rūšių. Čia dažnai vyrauja aukštųjų helofitų ir didžiųjų viksvų bendrijų *Phragmito-Magnocaricetea* klasės rūšys, ruderalinės *Galio-Urticetea*, *Artemisietea vulgaris* bei trąšių pievų *Molinio-Arrhenatheretea* klasių rūšys. Centrinėje dalyje esančioje mineralinėje saloje vyrauja pievų bendrijos, kurios mozaikiškai persidengia viena su kita apsupdamos mažas įlomėles, kuriose telkšo pelkutės su *Caricion davalliane* sąjungos bendrijomis. Salos centrinėje bei pietrytinėje dalyse sausesnėse bazinių dirvožemių vietose vyrauja vidutinio aukščio žolynai iš *Trifolion medii* sąjungos bendrijų, kurios yra turtingos rūšių ir gausios spalvingų pupinių: *Trifolium medium*, *Medicago falcata*, *Anthylls vulneraria*, *Agrimonia eupatoria*, *Pimpinella saxifraga*, *Centaurea scabiosa*. Šios sausų pievų bendrijos drėgnesnėse vietose kaitaliojasi su *Arrhenatherion elatioris* sąjungos bendrijomis. Čia vyrauja vidutinio aukščio ar aukštos žolės, dominuoja *Dactylis glomerata*, *Centaurea jacea*, *Heracleum sibiricum*, *Lathyrus pratensis*. Arčiau melioracijos kanalų, pakraščiuose šios pievų bendrijos ribojasi su *Aegopodion podagrariae*, *Magnocaricion gracilis* sąjungų, o vietomis ir su *Phragmition communis* žolynais, kuriuos paprastai sudaro daugiamečiai, azotamėgiai, šlapių vietų aukštaūgiai augalai: *Phalaris arundinacea*, *Aegopodium podagraria*, *Cirsium oleraceum*, *Filipedula ulmaria*, *Lysimachia vulgaris*.

Remiantis istoriniais duomenimis pateiktais Saugomų rūšių informacinėje sistemoje (SRIS) teritorijoje stebėtos rūšys: Šakotoji ratainytė (*Cladium mariscus*), Lietuvinė naktiziedė (*Silene lituanica*), Liekninis beržas (*Betula humilis*), Pievinis plauretis (*Gymnadenia conopsea*), Liūninė viksva (*Carex heleonastes*), Mėlynasis palemonas (*Polemonium caeruleum*), Pievinis auksveitis (*Seseli annuum*), Pelkinė uolaskėlė (*Saxifraga hirculus*), Tribriaunė mezija (*Meesia triquetra*), Mėlynialapis karklas (*Salix myrtilloides*)

Lentelė 1 Teritorijoje aptinkamos saugomos augalų rūšys ir jų apsaugos būklė.

Eil. Nr.	Lietuviškas rūšies pavadinimas	Lotyniškas rūšies pavadinimas	Apsaugos statusas		Apsaugos būklė teritorijoje (gera, bloga, nepakankama etc.)
			Lietuvos Raudonosios knygos	Buveinių direktyvos priedas	
1	Dvilapis purvuolis	<i>Liparis loeselii</i>	VU	II, IV	Nepakankama
2	Vienalapis gedutis	<i>Malaxis monophyllos</i>	VU		Nežinoma (SRIS)
3	Stačioji dirvuolė	<i>Agrimonia pilosa</i>	-	II, IV	Nepakankama

1.4 Teritorijoje aptinkamos gyvūnų rūšys

Teritorijoje vykdomas valstybinis aplinkos monitoringas, stebima mėlyngurklių, skiauterėtųjų tritonų ir raudonpilvių kūmučių populiacijų būklė, monitoringas atliekamas kas trejus metus. Valstybinio monitoringo stebėjimo taškai pateikti Priede Nr. 5, Nr. 6. Įvairūs paukščių stebėjimai atliekami ir kitų stebėtojų.

Lentelė 2 Paukščių stebėjimo ir tyrimo darbai atlikti įvairių stebėtojų

Metai	Tyrimų temos pavadinimas	Tyrimus vykdžiusi įstaiga, autorius
Nuo 1986	Paukščių tyrimai ir apskaita Papio ornitologiniame draustinyje	VU Ekologijos institutas
1996-1997	Baltosios Vokės apylinkių floros ir faunos inventorizacija	NVO „Lietuvos ekologinė įvairovė“
1998-1999	Teritorijos ornitofaunos inventorizacija	Projektas „Svarbiausių Lietuvos pelkių ir seklių vandenų inventorizacija“ įgyvendino „Lietuvos ekologinė įvairovė“
2001	Baltosios Vokės žuvininkystės tvenkinių panaudojimas vystant ornitologinį turizmą Lietuvoje	Lietuvos ornitologų draugija
2001-2002	EB svarbos paukščių rūšių inventorizacija	Lietuvos ornitologų draugija ir VU Ekologijos institutas
2019	Mėlyngurklės (<i>Luscinia svecica</i>) gausumo įvertinimo tyrimų baltosios vokės šlapžemėse (LTSALB003) paslaugų ataskaita	Lietuvos ornitologų draugija
2019	Baltosios Vokės durpyno vakarinės dalies paukščių inventorizacija	Žydrūnas Preikša
2022-2024	MarshMeadows projekto buveinių ir tikslinių rūšių monitoringas	VšĮ „Baltijos aplinkos forumas“

Nuo 2022 metų, įgyvendinant projektą LIFE MarshMeadows Teritorijoje atliekami papildomi mėlyngurklės ir kitų tikslinių paukščių rūšių monitoringai. Pasirinktuose taškuose atliekamas mėlyngurklių, švygždų, stulgių monitoringas, taip pat registruojamos ir kitos paukščių rūšys.

Lentelė 3 Projekto teritorijoje aptinkamos perinčios, galinčios perėti paukščių rūšys ir jų apsaugos būklė.

Eil. Nr.	Lietuviškas rūšies pavadinimas	Lotyniškas rūšies pavadinimas	Lietuvos Raudonosios knygos	ES paukščių direktyvos I priedas	Apsaugos būklė teritorijoje
1	Didysis baublys	<i>Botaurus stellaris L.</i>	+	+	Nežinoma
2	Gulbė giesmininkė	<i>Cygnus cygnus</i>		+	Nežinoma
3	Gulbė nebylė	<i>Cygnus olor</i>			Nežinoma
4	Didžioji antis	<i>Anas platyrhynchos</i>			Nežinoma
5	Pilkoji antis	<i>Anas strepera</i>	+		Nežinoma
6	Rudagalvė antis	<i>Aythya ferina</i>	+		Nežinoma
7	Nendrinė lingė	<i>Circus aeruginosus</i>		+	Nežinoma
8	Eurazinis Tetervinas	<i>Tetrao tetrix</i>	+	+	Nežinoma
9	Pilkoji gervė	<i>Grus grus</i>		+	Nežinoma
10	Ilgasnapė vištelė	<i>Rallus aquaticus</i>			Nežinoma
11	Plovinė vištelė	<i>Zapornia parva</i>			Nežinoma
12	Švygžda	<i>Porzana porzana</i>	+	+	Nepakankama
13	Pempė	<i>Vanellus vanellus</i>			Nežinoma
14	Stulgys	<i>Gallinago media</i>	+	+	Nepakankama
15	Perkūno oželis	<i>Gallinago gallinago</i>			Nežinoma
16	Slanka	<i>Scolopax rusticola</i>			Nežinoma
17	Raudonkojis tulikas	<i>Tringa totanus</i>	+		Nepakankama
18	Paprastasis gričiuokas	<i>Limosa limosa</i>	+		Nežinoma

19	Keršulis	<i>Columba palumbus</i>			Nežinoma
20	Gegutė	<i>Cuculus canorus</i>			Nežinoma
21	Plėšrioji medšarkė	<i>Lanius excubitor</i>			Nežinoma
22	Juodoji meleta	<i>Dryocopus martius</i>		+	Nežinoma
23	Dirvinis vieversys	<i>Alauda arvensis</i>			Nežinoma
24	Lygutė	<i>Lullula arborea</i>		+	Nežinoma
25	Geltongalvė kielė	<i>Motacilla citreola</i>	+		Nežinoma
26	Miškinis kalviukas	<i>Anthus trivialis</i>			Nežinoma
27	Kiauliukė	<i>Saxicola rubetra</i>		+	Nežinoma
28	Kultupys	<i>Oenanthe oenanthe</i>			Nežinoma
29	Juodasis strazdas	<i>Turdus merula</i>			Nežinoma
30	Strazdas giesmininkas	<i>Turdus philomelos</i>			Nežinoma
31	Baltabruvis strazdas	<i>Turdus iliacus</i>			Nežinoma
32	Lakštingala	<i>Luscinia luscinia</i>			Nežinoma
33	Mėlyngurklė	<i>Luscinia svecica</i>	+	+	Nepakankama
34	Ankstyvoji pečialinda	<i>Phylloscopus trochilus</i>			Nežinoma
35	Pilkoji pečialinda	<i>Phylloscopus collybita</i>			Nežinoma
36	Rudoji devynbalsė	<i>Sylvia communis</i>			Nežinoma
37	Juodgalvė devynbalsė	<i>Sylvia atricapilla</i>			Nežinoma
38	Sodinė devynbalsė	<i>Sylvia borin</i>			Nežinoma
39	Pilkoji devynbalsė	<i>Sylvia curruca</i>			Nežinoma
40	Nendrinis žiogelis	<i>Locustella luscinioides</i>			Nežinoma
41	Ežerinė nenrdinukė	<i>Acrocephalus schoenobaenus</i>			Nežinoma
42	Karklinė nendrinukė	<i>Acrocephalus palustris</i>			Nežinoma
43	Didžioji krakšlė	<i>Acrocephalus arundinaceus</i>			Nežinoma
44	Remeza	<i>Remiz pendulinus</i>			Nežinoma
45	Paprastoji medšarkė	<i>Lanius collurio</i>		+	Nežinoma
46	Kikilis	<i>Fringilla coelebs</i>			Nežinoma
47	Raudongalvė sniegėna	<i>Carpodacus erythrinus</i>			Nežinoma
48	Volungė	<i>Oriolus oriolus</i>			Nežinoma
49	Geltonoji starta	<i>Emberiza citrinella</i>			Nežinoma
50	Nendrinė starta	<i>Emberiza schoeniclus</i>			Nežinoma

Kitos teritorijoje stebimos rūšys: Pilkasis garnys, Didysis baltasis garnys, Klykuolė, Paprastasis suopis, Jūrinis erelis, Sketsakalis, Upinė žuvėdra, Juodoji žuvėdra, Rudagalvis kiras, Čiurlys, Šelmeninė kregždė, Smilginis strazdas, Šarka, Kėkštas, Kranklys, Varnėnas.

Lentelė 4 Teritorijoje aptinkamos retos varliagyvių rūšys ir jų apsaugos būklė

Eil. Nr.	Lietuviškas rūšies pavadinimas	Lotyniškas rūšies pavadinimas	Lietuvos Raudonosios knygos	Buveinių direktyvos priedas II	Apsaugos būklė teritorijoje
1	Raudonpilvė kūmutė	<i>Bombina bombina</i>	+	+	Nepakankama
2	Skiauterėtasis tritonas	<i>Triturus cristatus</i>	+	+	Nepakankama

Lentelė 5 Papio ežero ornitologiniame draustinyje aptinkamos retos paukščių rūšys ir jų apsaugos būklė (SRIS duomenys)

Eil. Nr.	Lietuviškas rūšies pavadinimas	Lotyniškas rūšies pavadinimas	Lietuvos Raudonosios knygos	ES paukščių direktyvos I priedas	Apsaugos būklė teritorijoje
1	Pempė	<i>Vanellus vanellus</i>			Nežinoma
2	Vidutinis dančiasnapis	<i>Mergus serrator</i>		+	Nežinoma

3	Mažasis baublys	<i>Ixobrychus minutus</i>	+	+	Nežinoma
4	Didysis baublys	<i>Botaurus stellaris</i>	+	+	Nežinoma
5	Gulbė giesmininkė	<i>Cygnus cygnus</i>			Nežinoma
6	Geltongalvė kielė	<i>Motacilla citreola</i>	+		Nežinoma
7	Pilkoji meleta	<i>Picus canus</i>	+		Nežinoma
8	Juodoji žuvėdra	<i>Chlidonias niger</i>	+		Nežinoma
9	Šaukštasnapė antiš	<i>Anas clypeata</i>	+	+	Nežinoma
10	Pilkoji antiš	<i>Anas strepera</i>	+	+	Nežinoma
11	Baltasparnė žuvėdra	<i>Chlidonias leucopterus</i>	+		Nežinoma

1.5 Žemės ir gamtos išteklių nuosavybės forma ir naudojimas

1.5.1 Esamos žemėvaldos

Beveik visa žemės nuosavybė – valstybinė, nuomojama ekstensyviai ūkininkavimui (Pav. 3).



Pav. 3 Esamos žemės naudojimas ir nuosavybė.

1.5.2 Žemės ūkis

Didžioji dalis teritorijos – žemės ūkio paskirties, joje ekstensyviai ūkininkaujama, ganoma, šienaujama. Svarbu atsižvelgti, jog teritorijoje gausu melioracijos kanalų, kurie buvo iškasti durpių gavybai, tai apsunkina ūkininkavimo sąlygas. 2023 metų Nacionalinės mokėjimo agentūros duomenimis teritorijoje buvo deklaruota 209.05 ha šlapynių ir 4.99 ha - ganyklų – pievų virš 5m.

1.5.3 Miškų ūkis

Ūkiniai miškai, priskiriami IV grupei sudaro 29 ha, išsidėstę teritorijos pakraščiuose. 3.17 ha yra valstybiniai miškai patikėjimo teise valdomi VI Valstybinių miškų urėdijos Šalčininkų regioninio padalinio.

1.5.4 Teritorijos miško išteklių

Teritorijoje esantys miško išteklių išsidėstę keturiose girininkijose: Panerių, Paluknio, Ropėjų, Rūdininkų. Didžioji dalis miško plotų pasiskirstę aplink Papio ežerą ir palei Teritorijos pakraščius. Miško išteklių sudaro apie 3,3 % Teritorijos ploto. Vyraujančios medžių rūšys miško plotuose – beržai, juodalksniai, vietomis - pušys, eglės, gluosniai, baltalksniai, drebulės. Teritorijoje nėra kertinių miško buveinių. Visi miško plotai esantys Teritorijoje priskiriami IV grupei.



1.5.5 Medžioklės ir žvejybos ypatybės

Per teritoriją tekančiose upėse bei melioracijos kanaluose vietiniai žvejoja. Žinomi atvejai, kuomet žvejojama bučiukais, tinklais, iš valtys. Kasmet sugaunamos žuvies kiekiai nėra žinomi, sugaunamos lydekos ir kt. žuvis.

Visoje Teritorijoje ribojama paukščių medžioklė, draudžiama medžioti su spąstais. Teritorijoje veikia trys medžiotojų būreliai M.K. „Kanis“, M.K. „Paneriai“, M.K. „Paluknys“.

1.5.6 Vandens telkinių naudojimo būdai

Į Teritoriją patenkantys vandens telkiniai – upės ir melioracijos kanalai nėra naudojami rekreacijai, apart aukščiau aprašyto naudojimo žvejybai. Papio ežere yra žvejojama, svarbu užtikrinti, kad tai būtų vykdoma nustatytais leidžiamais laikotarpiais.

1.5.7 Naudingųjų iškasenų gavyba

Visa Teritorija patenka į uždaryto Baltosios Vokės durpyno plotą. Durpyno bendras plotas - 4100 ha (pramoninis plotas - 2924 ha). Ilgis 20 kilometrų. Yra 3 žvyringos salos (upių terasų likučiai), kuriose įsikūrę Merešlėnų, Mikašiūnų ir Papiškių kaimai.

1952 m. atidaryta Baltosios Vokės durpių gavybos įmonė pietinėje durpyno dalyje pradėtos išgauti durpės. 92 % durpių žemapelkinės, durpių klodo didžiausias storis 5,8 m, vidutinis 2,5 metro. Durpių išteklių iki eksploatacijos pradžios 73 mln. m³. Vidutinis

susiskaidymas 28 %, vidutinis peleningumas 9 %. Po durpėmis yra apie 3 m sapropelio, 2–4 m molio, dugne smėlis.

Durpės naudotos kaip kuras šildymui, buvo tiekiamos Vilniaus šiluminei elektrinei, taip pat naudotos augalininkystės reikmėms, sodinukams.

XX a. 9 – ajame dešimtmetyje durpynas uždarytas. Šiuo metu Teritorijoje naudingųjų iškasenų gavyba nevykdoma. Visoje Teritorijoje prasidėję renatūralizacijos procesai.

1.6 Teritorijos fizinės geografinės sąlygos

1.6.1 Geologija

Tektoniniu požiūriu Teritorija yra Baltarusijos-Mozūrijos anteklizės vakariniame šlaite. Kristalinis pamatas, palengva žemėjantis šiaurės vakarų kryptimi Baltijos sineklizės link, čia slūgso 400-500 m žemiau jūros lygio ir yra padengtas palyginti ne itin stora nuosėdinių uolienuų danga. Geologinėje praeityje čia labiau vyravo kilimas ir denudacija nei grimzdimas ir sedimentacija. Po Kvartero danga 40-60 m aukštyje virš jūros lygio slūgso Devono sistemos nuogulos – dolomitingi moliai ir aleuritai.

1.6.2 Geomorfologija

Pagal Lietuvos fizinį geografinį rajonavimą, Teritorija plyti Baltijos aukštumoje, Pietryčių Lietuvos smėlingoje lygumoje, kurią supa Ašmenos aukštuma iš rytinės pusės ir Dzūkų aukštuma iš vakarinės pusės. Pietryčių Lietuvos smėlingoji lyguma susidarė ledyniniams vandenims išerodavus ankstesnį žemės paviršių ir apklojus jį smėlių-žvyrų sąnašomis. Lygus reljefas lėtina pavasarį tirpstančio sniego vandenų nutekėjimą, o smėlių-žvyrų vyravimas paviršiuje kliudo lietaus vandenims vasarą sparčiai nutekėti, nes jie greitai susigėrę į dirvožemį, virsta gruntiniais vandenimis. Pietryčių smėlingosios lygumos rajone pelkės užima maždaug 5 % bendro ploto, žemapelkės apie 45 %, tarpinio tipo pelkės apie 15 %, aukštapelkių apie 40 %. Atskiri masyvai dažniausiai būna 10-100 ha dydžio. Pelkės čia aptinkamos arba giliau įsirežusių upių slėniuose bei terasėse, arba gilesnėse nenutekamose daubose. Pirmosios visada esti žemapelkės, susidariusios šlaito papėdėje išsiliejančio gruntinio vandens įtakoje.

Pagal geomorfologinį rajonavimą, Teritorija plyti poledynmečio slėnyje, Dainavos fluvioglacialinėje žemumoje, Vokės lygumoje bei Rūdininkų ir Merkio-Šalčios lygumų sandūroje. Baltosios Vokės pelkė susiformavo užpelkėjus Vokės upės senslėnio terasinei lygumai. Pelkės ir aplinkinių miškų aukštis virš jūros lygio: minimalus – 130,3 m, vidutinis – 132,6 m, maksimalus – 135,0 m.

Prieš pradėdant durpių gavybos darbus, XX a. viduryje, Teritorijoje vyravo žemapelkės ir trapinės pelkės, tačiau jos buvo pažeistos pramoninės durpių gavybos metu.

1.6.3 Dirvožemiai

Pagal Lietuvos pedologinį rajonavimą, Teritorija priskiriama Pietryčių smėlingųjų žemumų sričiai, Varėnos-Druskininkų rajonui. Dirvodarą Pietryčių smėlingųjų žemumų srityje veikia kontinentalesnis klimatas, labai įvairios dirvodarinės uolienos ir kalvotas reljefas. Varėnos-Druskininkų rajone vyrauja smėliniai jauriniai šilaininiai seklieji (J1) dirvožemiai, susidarę iš įvairiagrūdžių fluvioglacialinių smėlių. Pagal dirvožemio dangos genetinį tipizavimą, Teritorija priskiriama giliųjų žemapelkių durpžemių dirvožemio deriniui, kurį supa nepasotinti paprastieji smėlžemiai. Teritorijos viduryje apie 50 ha plotą užima smėlio – žvyro iškiluma (sala).

Durpių gavybos metu pelkės dirvožemis buvo mechaniškai pažeistas. Sausesnės durpingos aukštumos pelkėje susiformavo nepilnai išekspluotuose durpyno vietose, o ne dėl mineralinio substrato pakilimo. Tik siaura (>50 m pločio) nepaliesto pelkinio dirvožemio juosta yra išlikusi aplink Papiro ežerą. Pelkiniai žemutinio tipo gilūs durpiniai dirvožemiai vyrauja aplink ežerą. Teritorija plyti Merkio senslėnio aukštesnėje terasinėje lygumoje, susidariusioje iš sluoksniuoto žvirgždo ir smėlio.

1.6.4 Hidrografija

Teritorija pagal hidrologinį suskirstymą patenka į Pietryčių Hidrologinę sritį. Sritis apima jaunąsias (Baltiškąsias) morenines aukštumas, smėlingąsias zandrines lygumas ir dalį priešpaskutinio apledėjimo darinių – aukštumų ir plynaukščių. Sritis išsiskiria iš kitų geromis nuotėkio natūralaus reguliavimo sąlygomis, nes čia vyrauja lengvesnės mechaninės sudėties gruntai, yra miškų, ežerų bei pelkių. Požeminis nuotėkis siekia apie $5 \text{ ls}^{-1} \text{ km}^2$. Pietryčių sričiai būdingos žemapelkės, kurios susidarė pelkėjant sausumai gruntinio vandens išsiliejimo vietose.

Teritorija plyti Nemuno upės baseino rajone, Merkio bei Neries mažųjų intakų pabaseinių vandenskyroje. Šie pabaseiniai jungiasi Merkio-Vokės kanalu, iškastu 1930-1932 m. Merkio vandenys patenka į Papiro ežerą, o toliau į Vokės upę. Vokė yra Neries intakas, Merkys įteka tiesiai į Nemuną. Teritorijos šiaurinėje dalyje į Vokę įteka dešinieji intakai Krempa ir Asdrė, kurių vagos yra ištiesintos. Asdrės upė žemupyje, prieš įtekant į Teritoriją, yra užtvenkta (Kryžiškių tvenkinys).

Pelkę maitina lietaus vandenys ir gruntiniai vandenys, kurių turtingi fluvioglacialinių lygumų smėliai. Gruntinių vandenų gausiai maitinamos šio rajono upės pasižymi šaltesniu negu kitur vandeniui ir yra vandeningos net ir sausų vasarų metu.

Pietinėje dalyje Teritorija ribojasi su labai sekliu Papiro ežeru, kurio plotas 190 ha, vidutinis gylis – 1 m, didžiausias gylis – 1,6 m. Ežerą juosia apypelkis, pereinantis į lapuočių mišką. Į ežerą įteka Okvos upė ir Merkio-Vokės kanalas, jungiantis dviejų upių baseinus. Didžiausia Teritorijoje tekanti upė – Vokė, didžioji dalis vagos yra sureguliuota, ištiesinta. Vokės upė patvenkta dviem didesnėmis patvankomis: ties Mūrine Voke (9 km nuo žiočių) įrengtas Mūrinės Vokės tvenkinys, o ties Grigiškėmis (3 km nuo žiočių) - Grigiškių tvenkinys. Dešinieji intakai patenkantys į Teritoriją – Krempė, Asdrė, taip pat ištiesinti. Teritoriją vagoja tankus melioracinių kanalų tinklas, kuris jungiasi su upėmis. Natūralus pelkės hidrologinis režimas pažeistas – ankstesnės hidrologinės sąlygos pasikeitė nusauginus teritoriją.

1.7 Susiję projektai ir planai

Valstybinės saugomų teritorijų tarnybos prie Aplinkos ministerijos direktoriaus 2021 m. liepos 26 d. įsakymu Nr. V-160 patvirtintas „Baltosios Vokės stulgio (*Gallinago media*) apsaugos 2021–2023 m. veiksmų planas“.

Teritorija patenka į Trakų r. sav., Šalčininkų r. sav., Vilniaus r. sav. Bendrųjų planų aprėptį.

Plano rengimo metu ruošiami tvirtinimui PAST apsaugos tikslai.

VĮ Valstybinių miškų urėdijos patikėjimo teise valdomų Šalčininkų regioninio padalinio administruojamų miškų vidinės miškotvarkos projektas, patvirtintas Valstybinės miškų tarnybos direktoriaus 2021 m. gruodžio 23 d. įsakymu Nr. (39.8)-V- 448.

1.8 Grėsmės, problemos ir jų valdymas teisinėmis priemonėmis

1.8.1 Grėsmės ir problemos

Pagrindinės esamos gamtosaugos problemos Teritorijoje susijusios su anksčiau vykdyta durpių gavyba bei po to atsiradusiomis pasekmėmis. Žemiau šiame skyriuje aprašome didžiausias gamtosaugos problemas: Pažeistas hidrologinis režimas; Mechanškai pakeistas reljefas; Probleminių rūšių plitimas; Ūkinės veiklos nevykdymas; Klimato kaita; Nepakankamas visuomenės informuotumas apie teritorijoje saugomas vertybes.

Pažeistas hidrologinis režimas

Anksčiau Teritorija naudota durpių gavybai, tad pakeistas viso ploto mikroreljefas, Teritorija išvagota dirbtinių vandens nuleidimo kanalų, pratekančių upių vagos kanalizacijos ir ištiesintos, Teritorijos hidrologinis režimas yra stipriai pažeistas.

Dėl pažeisto hidrologinio režimo dalis Teritorijos sausrų metu išdžiūsta, vanduo per greitai nuteka melioracijos kanalais. Tokie plotai pasiskirstę visos Teritorijos plote, daugiausia apima kanalų pakraščius, durpių gavybos plotelių pakraščius.

Dalyje Teritorijos dėl bebrų sukurtų kanalų užtvankų vandens lygis pakyla aukščiau dirvos paviršiaus, dideli plotai lieka užtvindyti. Aukšto vandens lygio plotai pasiskirstę fragmentiškai visoje Teritorijoje, daugiausia pietinėje ir vakarinėje Teritorijos dalyse. Pažeistas hidrologinis režimas ir nestabilus vandens lygis neleidžia formuotis pelkinei augalijai, dėl per šlapio ar per sauso grunto, o taip pat leidžia plisti atviruose kraštovaizdžiuose nepageidaujamai augalijai (kūmams, medžiams, nendrėms).

Potencialia gamtosaugos problema vertėtų įvardinti ir hidrologinio režimo pasikeitimus Merkio - Vokės kanale. Šiuo metu apie 80 % Merkio upės vandens kanalu patenka į Papio ežerą, iš kurio išteka Vokės upė. Pokyčiai Merkio - Vokės kanale ir vandens valdyme gali pakeisti vandens pratekėjimo režimą, o tai lemtų pokyčius Papio ežere ir Vokės upėje. Valdant Merkio – Vokės kanalą ar atliekant kitus projektus, itin svarbu įvertinti galimą poveikį Teritorijai.

Papio ežero hidrologinės sąlygos nėra pakankamai ištyrinėtos, vandens lygis ženkliai svyruoja skirtingais metų laikotarpiais, tačiau tikslių duomenų nėra. Vanduo į Papio ežerą patenka per Merkio – Vokės kanalą, apie 80 % Merkio upės vandens šliuzu nukreipiama į Papio ežerą, iš kurio vanduo patenka į Vokės upę. Į pietvakarius nuo Papio ežero įsikūrę žuvininkystės tvenkiniai, kurių vandens patekimas į ežerą galėtų neigiamai veikti ekosistemą.

Mechaniškai pakeistas reljefas

Dėl anksčiau vykdytos durpių gavybos Teritorijos mikroreljefas yra pažeistas ir mechaniškai suformuotas. Pašalintas viršutinis durpių sluoksnis, palikta tik menkavertė rudosios durpės sluoksnis, kuris yra mažiau poringas, labiau suspaustas nei paviršinės durpės, pasižymi mažiau vandeniui laidžiomis savybėmis. Visa Teritorija išraižyta vandens nuleidimo kanalų, kanalai teritoriją dalina į netaisyklingų stačiakampių ir trikampių plotelius, daugumoje iš šių plotelių vidurinė dalis yra žemesnėje altitudėje nni kraštai, sukurtas dubens formos mikro reljefas. Šių stačiakampių – trikampių plotelių vidurys greičiau ir labiau įmirksta, jame greičiau pradeda augti nendrės, o pakraščiai lieka sausesni, juose greičiau atsiranda krūmai, savaiminiai medžiai.

Probleminių rūšių plitimas

Dėl durpių gavybos metu pažeisto reljefo, dirvožemio, hidrologinio režimo Teritorijoje itin išplitę *Phragmites communis* bei *Molinia caerulea* rūšys, kurios vietomis sudaro ištisus sąžalynus suformuodamos monodominantinius žolynus, taip pat mozaikiškai įsiterpdamos į

Caricion davalliane sąjungos bendrijas. Aukštaūgė augalija, nendrės sukuria šešėlį, kuris stabdo žemaūgių pelkinių augalų vystymąsi ir plitimą.

Visoje teritorijoje stebimas Juodažiotis grundalas (*Neogobius melanostomus*) jis lengvai plinta durpyno eksploatavimo metu sukurtu kanalų tinklu. Pavasarinio polaidžio metu užtvinus didesnei teritorijos daliai net ir bebrų atkirsti ar užsikimšę kanalai susisiekiama, dėl ko ši invazinė žuvis lengvai plinta visoje teritorijoje. Juodažiotis grundalas sunaikina daug varliagyvių kurkulių ir buožgalvių, taip ribodamas retųjų varliagyvių metapopuliacijų ištvirtinimą teritorijoje. Plėšriosios ir visaėdės žuvys esančios vandens nuleidimo kanaluose kelia grėsmę varliagyvių populiacijoms, neleidžia joms atsikurti.

Ūkinės veiklos nevykdymas

Teritorijoje ilgą laiką nebuvo vykdomas ūkininkavimas, dėl to nebuvo kontroliuojama ekspansyvi pelkinėse buveinėse nepageidaujama augalija (nendrės, sumedėjusi augalija). Šiuo metu teritoriją, išskyrus Papio ornitologinį draustinį, nuomojasi ūkininkai (valstybinė žemė), ir dalyje Teritorijos vykdo šienavimą, perteklinės augalijos šalinimą. Teritorijos naudojimas yra sudėtingas ir dalyse iš viso neįmanomas dėl sudėtingos prieigos, per aukšto vandens lygio.

Klimato kaita

Klimato kaita Teritoriją veikia tiesiogiai – kylanti temperatūra, pasikeitęs kritulių režimas, sumažėjęs dienų su sniego danga laikotarpis veikia augalų ir gyvūnų rūšinę kompoziciją, fenologiją, buveines. Meteorologiniai reiškiniai tampa netipiškais, sunkiau prognozuoti jų epizodiškumą, vertinti galimą poveikį.

Teritorija turi didelį potencialą organinės anglies kaupimui, tad ilguoju periodu turi aukštą potencialą klimato kaitos švelninimui, tačiau svarbu ir planuoti gamtotvarkos priemones skirtas prisitaikymui prie klimato kaitos.

Nepakankamas visuomenės informuotumas apie teritorijoje saugomas vertybes

Visuomenė ir vietos gyventojai nepakankamai žino apie teritorijos saugomas vertybes, geresnis teritorijos pažinimas ir informuotumas padeda užtikrinti ilgalaikę teritorijos apsaugą.

Nepaisant to, kad Papio ežeras yra ornitologinis draustinis, jame yra įrenginėjami savadarbiai lieptai, laikomos valtys, pilamos buitinės atliekos, didžiausias poveikis stebimas rytinėje ežero pakrantėje, kur įsikūrę Mikašiūnų kolektyviniai sodai. Netinkamai naudojama ir netvarkoma pakrantė kelia grėsmę ežero ekosistemos būklei, perinčių paukščių saugumui.

1.8.2 Teisinis reglamentavimas

Teritorijai suteiktas Natura 2000 apsaugos statusas numato reikalingumą palaikyti tinkamas sąlygas vertingoms buveinėms ir rūšims. Baltosios Vokės biosferos poligono nuostatai numato reikalingumą palaikyti mėlyngurklei tinkamas buveines ir šlapžemių ekosistemą.

PAST nuostatai nustato krūmų šalinimo režimą, būtinumą palaikyti tinkamas sąlygas mėlyngurklei. Tačiau neįvardija poreikio saugoti, išlaikyti ir atkurti kitų retų rūšių populiacijų. Tikėtina, jog patvirtinus PAST apsaugos tikslus bus numatyti ir papildomi tikslai kitoms, teritorijoje aptinkamoms, rūšims. Plano rengimo apsaugos tikslai nėra patvirtinti, vertinama, jog paukščių apsauga nėra pakankama.

BAST apsaugos tikslai numato būtinumą atstatyti natūralias buveines, bei atstatyti ar stabilizuoti kūmutės, skiauterėtojo tritono, ūdros, šarvuotosios skėtės ir didžiojo auksinuko

populiacijas. Teisinis reglamentavimas laikomas pakankamu rūšių apsaugai, tačiau itin svarbi teritorijos priežiūra ir atkuriamieji darbai, kitaip vertybių ilgalaikis išlikimas negali būti užtikrintas.

Papio ornitologinio draustinio teritorijoje Specialiųjų žemės naudojimo sąlygų įstatymas numato įvairius veiklų ribojimus mažinančius potencialų poveikį teritoriją naudojančioms paukščių rūšims. Papio ežere žinomi brakonieravimo atvejai, nelegalios statybos įrengiant lieptus, valčių naudojimas, nestabilus hidrologinis režimas. Teisinis reglamentavimas gali būti laikomas pakankamu, tačiau reali apsauga ir teritorijos priežiūra nėra pakankamai užtikrinama.

Tik daliai teritorijos patvirtintas Baltosios Vokės stulgio (*Gallinago media*) apsaugos 2021–2023 m. Veiksmų planas, kuris nurodo biotechnines priemones skirtas atkurti ir išsaugoti stulgio populiaciją nurodytame plote. Likusiai teritorijos daliai nėra dokumentų numatančių priemones skirtas išsaugoti teritorijos vertybes. Teritorijos ganymas ir šienavimas gali būti naudojami kaip gamtotvarkos priemonės, ekstensyvaus ūkininkavimo veiklų skatinimas ir palaikymas turėtų būti užtikrintas Bendrosios žemės ūkio politikos Strateginiame plane.

Teisinis pagrindas teritorijos apsaugai yra Tolimesnei Teritorijos raidai didelę grėsmę kelia teritorijos nešienavimas, arba netinkamas šienavimas paliekant biomasę

Yra žinoma anksčiau Teritorijoje pasitaikiusių brakonieravimo atvejų. Lietuvos Respublikos aplinkos apsaugos įstatyme ir Lietuvos Respublikos administracinių nusižengimų kodekse numatyta atsakomybė už saugomų teritorijų apsaugos ir naudojimo režimo pažeidimus. Svarbu užtikrinti, kad teritorijos gamtiniais ištekliais būtų naudojama tik pagal nustatytą teisinį reglamentavimą.

2 Gamtotvarkos plano tikslai ir uždaviniai

2.1 Gamtotvarkos plano tikslai

Atkurti ir išsaugoti palankią apsaugos būklę **mėlyngurklei** (Teritorijoje aptinkamos ne mažiau kaip 10 porų), **stulgiui** (Teritorijoje aptinkamos ne mažiau kaip 10 porų), **švygždai** (Teritorijoje aptinkamos ne mažiau kaip 10 porų).

Išsaugoti palankią apsaugos būklę raudonpilvei kūmutei tinkamoms buveinėms (ne mažesniame kaip 880 ha plote, kuriame būtų reguliariai aptinkami individai), **šarvuotajai skėtei** tinkamoms buveinėms (ne mažesniame kaip 470 ha plote, kuriame būtų reguliariai aptinkami individai).

Atkurti palankią apsaugos būklę skiauterėtajam tritonui (ne mažesniame kaip 880 ha plote, kuriame būtų reguliariai aptinkami individai),

Atkurti palankią apsaugos būklę stačiąjai dirvuolei tinkamai buveinei (ne mažesniame kaip 0,9 ha plote, kuriame būtų reguliariai aptinkama ne mažiau kaip 100 individų), dvilapiui purvuoliui tinkamai buveinei (ne mažesniame kaip 1 ha plote, kuriame būtų reguliariai aptinkama ne mažiau kaip 50 individų).

Pasiekti buveinės susiformavimą „6270, Rūšių turtingi smilgynai“ (ne mažesniame kaip 39,5 ha plote), „7140, Tarpinės pelkės ir liūnai“ (ne mažesniame kaip 120 ha plote), „7160, Nekalkingi šaltiniai ir šaltiniuotos pelkės“ (ne mažesniame kaip 44 ha plote), „7230, Šarmingos žemapelkės“ (ne mažesniame kaip 55 ha plote).

Numatyti būtinus veiksmus geresniam Papio ornitologinio draustinio iširtumui (511 ha).

Pasiekti geresnį visuomenės ir vietinių gyventojų informuotumą apie teritorijos saugomas vertybes ir svarbą.

2.2 Gamtotvarkos plano uždaviniai

Siekiant įgyvendinti išsikeltus tikslus, suformuluoti 13 uždavinių:

1. Atkurti ir išsaugoti palankią apsaugos būklę **raudonpilvei kūmutei ir skiauterėtajam tritonui** tinkamoms buveinėms ne mažesniame kaip 880 ha plote, kuriame būtų reguliariai aptinkami šie varliagyviai.
2. Atkurti ir išsaugoti palankią apsaugos būklę **mėlyngurklei** tinkamoms buveinėms ne mažesniame kaip 880 ha plote, kuriame būtų reguliariai aptinkama mėlyngurklė (Teritorijoje aptinkamos ne mažiau kaip 10 porų).
3. Atkurti ir išsaugoti palankią apsaugos būklę **stulgiui** (Teritorijoje aptinkamos ne mažiau kaip 10 porų).
4. Atkurti ir išsaugoti palankią apsaugos būklę **švygždai** (Teritorijoje aptinkamos ne mažiau kaip 10 porų).
5. Išsaugoti palankią apsaugos būklę **šarvuotajai skėtei** tinkamoms buveinėms ne mažesniame kaip 470 ha plote, kuriame būtų reguliariai aptinkami šarvuotosios skėtės individai.
6. Atkurti palankią apsaugos būklę **stačiąjai dirvuolei** tinkamai buveinei ne mažesniame kaip 0,9 ha plote, kuriame būtų reguliariai aptinkama ne mažiau kaip 100 stačiosios dirvuolės individų.
7. Atkurti palankią apsaugos būklę **dvilapiui purvuoliui** tinkamai buveinei ne mažesniame kaip 1 ha plote, kuriame būtų reguliariai aptinkama ne mažiau kaip 50 dvilapio purvuolio individų.
8. Pasiiekti buveinės „**7160, Nekalkingi šaltiniai ir šaltiniuotos pelkės**“ (44ha) susiformavimą
9. Pasiiekti buveinės „**7230, Šarmingos žemapelkės**“ (55ha) susiformavimą.
10. Pasiiekti buveinės „**7140, Tarpinės pelkės ir liūnai**“ (120 ha) susiformavimą, susiformavimą.
11. Pasiiekti buveinės „**6270, Rūšių turtingi smilgynai**“ susiformavimą (39,5 ha), susiformavimą.
12. Informuoti gyventojus apie teritorijos svarbą, saugomas vertybes.
13. Atlikti papildomus tyrimus, užtikrinančius teritorijos ištirtumą, kuris leistų nustatyti tolimesnius gamtotvarkos plano tikslus ir uždavinius.

Eil. Nr.	Uždavinys	Priemonės pavadinimas	Atsakinga institucija	Periodiškumas
1	Atkurti ir išsaugoti palankią apsaugos būklę raudonpilvei kūmutei ir skiauterėtajam tritonui tinkamoms buveinėms ne mažesniame kaip 880 ha plote, kuriame būtų reguliariai aptinkami šie varliagyviai.	Įrengti naujų kūdrų ir žiemaviečių varliagyviams (ne mažiau kaip 10).	BEF	2024-2027 metais
2	Atkurti ir išsaugoti palankią apsaugos būklę mėlyngurklei tinkamoms buveinėms ne mažesniame kaip 880 ha plote,	Vykdyti šienavimą ir/ar ekstensyvų ganymą, pašalinti biomasę.	BEF	2024-2027 metais

	kuriame būtų reguliariai aptinkama mėlyngurklė.	Išsaugomi pavieniai medžių, krūmų gojeliai, juostos.	BEF	2024-2027 metais
3	Atkurti ir išsaugoti palankią apsaugos būklę stulgiui (Teritorijoje aptinkamos ne mažiau kaip 10 porų).	Vykdyti šienavimą ir/ar ekstensyvų ganymą, pašalinti biomasę.	BEF	2024-2027 metais
		Palaikyti palankų vandens lygį.	BEF	2024-2027 metais
4	Atkurti ir išsaugoti palankią apsaugos būklę švygždai (Teritorijoje aptinkamos ne mažiau kaip 10 porų).	Vykdyti šienavimą ir/ar ekstensyvų ganymą, pašalinti biomasę.	BEF	2024-2027 metais
		Palaikyti palankų vandens lygį.	BEF	2024-2027 metais
5	Išsaugoti palankią apsaugos būklę šarvuotajai skėtei tinkamoms buveinėms ne mažesniame kaip 470 ha plote, kuriame būtų reguliariai aptinkami šarvuotosios skėtės individai.	Pašalinti, krūmus, medžius, sumedėjusią augaliją.	BEF	2024-2027 metais
		Palaikyti palankų vandens lygį.	BEF	2024-2027 metais
6	Atkurti palankią apsaugos būklę stačiąjai dirvuolei tinkamai buveinei ne mažesniame kaip 0,9 ha plote, kuriame būtų reguliariai aptinkama ne mažiau kaip 100 stačiosios dirvuolės individų.	Vykdyti ganymą.	BEF	2024-2027 metais
		Išsaugomi pavieniai medžių, krūmų gojeliai.	BEF	2024-2027 metais
7	Atkurti palankią apsaugos būklę dvilapiui purvuoliui tinkamai buveinei ne mažesniame kaip 1 ha plote, kuriame būtų reguliariai aptinkama ne mažiau kaip 50 dvilapio purvuolio individų.	Pašalinti krūmus, medžius, sumedėjusią augaliją.	BEF	2024-2027 metais
		Vykdyti šienavimą ir/ar ekstensyvų ganymą, pašalinti biomasę.	BEF	2024-2027 metais
		Palaikyti palankų vandens lygį.	BEF	2024-2027 metais
8	Pasiiekti buveinės „ 7160, Nekalkingi šaltiniai ir šaltiniuotos pelkės “ (44ha) susiformavimą	Pašalinti krūmus, medžius, sumedėjusią augaliją.	BEF	2024-2027 metais
		Vykdyti šienavimą ir/ar ekstensyvų ganymą, pašalinti biomasę.	BEF	2024-2027 metais
		Palaikyti palankų vandens lygį.	BEF	2024-2027 metais
9	Pasiiekti buveinės „ 7230, Šarmingos žemapelkės “ (55ha) susiformavimą.	Pašalinti krūmus, medžius, sumedėjusią augaliją.	BEF	2024-2027 metais
		Vykdyti šienavimą ir/ar ekstensyvų ganymą, pašalinti biomasę.	BEF	2024-2027 metais
		Palaikyti palankų vandens lygį.	BEF	2024-2027 metais

10	Pasiiekti buveinės „7140, Tarpinės pelkės ir liūnai “ (120 ha) susiformavimą, susiformavimą.	Pašalinti krūmus, medžius, sumedėjusią augaliją.	BEF	2024-2027 metais
		Vykdyti šienavimą ir/ar ekstensyvų ganymą, pašalinti biomasę.	BEF	2024-2027 metais
		Palaikyti palankų vandens lygį.	BEF	2024-2027 metais
11	Pasiiekti buveinės „6270, Rūšių turtingi smilgynai “ susiformavimą (39,5 ha), susiformavimą.	Pašalinti krūmus, medžius, sumedėjusią augaliją.	BEF	2024-2027 metais
		Vykdyti šienavimą ir/ar ekstensyvų ganymą, pašalinti biomasę.	BEF	2024-2027 metais
		Palaikyti palankų vandens lygį.	BEF	2024-2027 metais
12	Informuoti gyventojus apie teritorijos svarbą, saugomas vertybes.	Įrengti informacinius standus.	BEF	2024-2027 metais
		Įrengti infrastruktūrą teritorijos pažinimui.	BEF	2024-2027 metais
		Informuoti vietinius gyventojus apie vykdomus darbus, saugomas vertybes	BEF	2024-2027 metais
		Informuoti vietinius gyventojus apie Papio ežero svarbą, ekologinę būklę, apsaugos metodus, naudojimą.	VSTT	Nuo 2025 metų (Kas antrais metais)
13	Atlikti papildomus tyrimus, užtikrinančius teritorijos ištirtumą.	Atlikti Papio ežero hidrologinio režimo ir vandens būklės stebėjimą ir analizę, parengti Papio ežero hidrologinio režimo atkūrimo galimybių studiją.	VSTT	2025 metais
		Detalus visų paukščių monitoringas	VSTT	2025 metais
		Detalus augalijos monitoringas	VSTT	2025 metais
		Įvertinti rytinės Papio ežero pakrantės (ties Mikašiūnų sodais) galimybes pritaikyti turizmui (įrengti saugius pasivaikščiojimo takus ar kt.	VSTT	2025 metais

3 Gamtotvarkos plano priemonių aprašymas

Numatytos gamtotvarkos priemonės kompleksiskai veikia siekiamus gamtotvarkos plano tikslus. Svarbiausios gamtotvarkos plano priemonės yra *palankaus vandens lygio palaikymas ir šienavimas ir/ar ekstensyvus ganymas, pašalinant biomasę*. Teisingai suregulius hidrologinį režimą bus sukurtos palankios sąlygos siekiamam buveinių formavimuisi ir tikslinių rūšių buveinių būklės gerinimui. Taip pat bus sukurtos sąlygos reikalingos kitai priemonei - *palankaus vandens lygio palaikymas ir šienavimas ir/ar ekstensyvus ganymas, pašalinant biomasę*. Reguluojant vandens lygį bus sukurtos artimos žemapelkės vandens dinamikai sąlygos, kurios taip pat leis teritorijos priežiūrą šienaujant ir/arba ganant. Viso siekiant įgyvendinti numatytus gamtotvarkos plano tikslus suplanuotos kompleksinės priemonės.

3.1 Planuojamų priemonių aprašymas

Pašalinti, krūmus, medžius, sumedėjusią augaliją.

Numatytose vietose turi būti išpjauti krūmynai ir nevertingi medžiai. Šios priemonės tikslas yra paruošti teritoriją tolimesnei teritorijos priežiūrai šienaujant ir/ar ganant. Pjovimo darbai gali būti atliekami rankiniu būdu, naudojant krūmapjoves arba motorinius pjūklus taip pat ir mechanizuotai. Visa nukirsta biomasė turi būti pašalinta iš teritorijos. Tam gali būti naudojama technika. Biomasė turi būti išvežta iš teritorijos ir utilizuota Lietuvos teisės aktu nustatyta tvarka ar kitaip panaudota. Šią priemonę reikia derinti su priemone „Išsaugoti pavienius medžius ir krūmų gojelius“. Taip pat priemonė susijusi su šienavimu ir/ar ekstensyviu ganymu.

Priemonė taikoma tvarkymo plotuose Nr. 2, 3, 4, 6, 7, 8, 9, 10, 11, 12, 13, 14, 15, 17, 18, 19, 20, 23, 24, 25, 29 tvarkymo plotuose, bendras augalijos šalinimo plotas 200 ha (4 priedas).

Tvarkymo plotuose 2, 3, 4, apaugimas krūmais yra nežymus, tad galima pradėti ganyti ekstensyviais galvijų veisles nepašalinus krūmų. Po krūmų šalinimo teritorijoje turi būti toliau ganoma arba šienaujama, taip užtikrinant, kad krūmai ir medžiai neataugs.

Vykdyti šienavimą ir/ar ekstensyvų ganymą, pašalinti biomasę.

Siekiant palaikyti atviras buveines Teritorijoje būtina taikyti šienavimą ir/arba ganymą ilgalaikiams rezultatams užtikrinti. Vieną kartą pašalinus nepageidaujamą biomasę, kitais metais ji ir vėl atauga, todėl svarbu teritorijoje užtikrinti ilgalaikę priežiūrą teritoriją šienaujant ir nuganant. Teritorijos dalyse, neapsemtose nuolatiniais vandens telkiniais, svarbu vykdyti šienavimą ir/ar ekstensyvų ganymą, bei pašalinti biomasę. Šienavimo darbai gali būti atliekami rankiniu būdu arba mechanizuotai. Susidariusi biomasė turi būti pašalinta iš teritorijos. Tam gali būti naudojama technika. Biomasė turi būti išvežta iš teritorijos ir utilizuota Lietuvos teisės aktu nustatyta tvarka ar kitaip panaudota. Šią priemonę reikia derinti su priemone „Išsaugoti pavienius medžius ir krūmų gojelius“.

Tvarkymo priemonė vykdoma tvarkymo plotuose Nr. 2 – 4, 6 – 27, 29. Tvarkomas plotas - 751 ha (4 priedas).

Palaikyti palankų vandens lygį.

Tai kompleksinė priemonė įgyvendinama vadovaujantis parengtu ir patvirtintu techniniu projektu: „Baltosios Vokės durpyno hidrologinio režimo atkūrimo statybos techninis projektas“. Įgyvendinant priemonę numatytas esamų melioracijos griovių valymas, bei reguliuojamų užtvankų įrengimas. Prie stabilių atviro vandens telkinių projektuojamos nereguliuojamos sprastasienu užtvankos. Techniniame projekte visuose plotuose numatomos pralaidos, leisiančius pasiekti atskirus durpyno plotus, taip pat hidrometrinės matuoklės, leisiančios lengvai stebėti vandens lygį. Vandens lygio režimas turi būti reguliuojamas, nes dėl teritorijos reljefo nelygumų neįmanoma užtikrinti stabilaus palankaus vandens lygio visoje teritorijoje, o taip pat atlikti ir teritorijos priežiūros darbus. Vandens lygio režimas turi būti reguliuojamas, remiantis priedu Nr. 7

Priemonė taikoma plotuose Nr. 1, 4, 6 – 15, 16, 17 – 20, 23, 24, 25, 28, 29. Tvarkomas plotas 680 ha.

Išsaugomi pavieniai medžių, krūmų gojeliai

Atliekant šienavimo darbus, vietose kur krūmai nemaišo šienauti paliekami pavieniai vertingesnių, buveinių medžiai, krūmų gojeliai. Kiekviename plote gali būti paliekama apie 10 % padengimo sumedėjusia augalija. Plotuose, kuriuose ganoma gali būti paliekama apie 20 % sumedėjusios augalijos. Tvarkymo priemonė vykdoma tvarkymo plotuose Nr. 2, 3, 4, 5, 6, 7, 8, 9, 10, 11, 12, 13, 14, 15, 17, 18, 21, 22, 23, 24, 27. Tvarkomas plotas – 670 ha.

Įrengti naujų kūdrų ir žiemaviečių varliagyviams

Projekto teritorijoje iškasama bent 10 vienetų nedidelių vandens telkinių su bent vienu sekliu krantu. Vandens telkiniai apie 1,5 m gylio ir iki 10 arų ploto. Tvarkymo priemonė gali būti vykdoma tvarkymo plotuose Nr. 2, 3, 4, 6, 7, 9, 11, 12, 14. Bendras tvarkomas plotas – 1 ha.

Žiemavietes įrengiamos sudarant apie 2m ilgio krūvą, sudedant rastus, kelmus, šakas į krūvas ir uždengiant dirvožemiu sukuriant požemines ertmes, kuriose gali žiemoti varliagyviai. Žiemavietės įrengiamos šalia iškastų kūdrų. Tvarkymo priemonė vykdoma tvarkymo plotuose Nr. 2, 3, 4, 6, 7, 9, 11, 12, 14. Tvarkomas plotas – 1 ha. Šalia esant didesniai miško masyvi, papildomos žiemavietės gali būti neformuojamos.

Įrengti informacinius stendus

Siekiant geriau informuoti Teritorijos lankytojus apie saugomas vertybes bei atliktus gamtotvarkos darbus, prie pagrindinių įėjimų į teritoriją turi būti pastatyti informaciniai stendai.

Priemonė gali būti vykdoma tvarkymo plotuose Nr. 18, 6, 30. Tiksliai stendų vieta turi būti atsižvelgiant į vietos matomumą, lankytojų srautus. Įrengiami ne mažiau kaip 2 stendai lankytojams.

Įrengti infrastruktūrą teritorijos pažinimui.

Siekiami teritorijoje skatinti atsakingą gamtinį turizmą, dėl to turi būti įrengta 3 maršrutai vaikščiojimui ir teritorijos pažinimui. Taip pat svarbu informuoti aplinkinius gyventojus apie teritorijos saugojimo svarbą, tinkamus naudojimo būdus ir leistinas veiklas. Priemonė vykdoma tvarkymo plotuose Nr. 11, 12, 13, 14, 15, 6, 7, 2, 3, 16, 18, 29, 21, 22, 27.

Informuoti vietinius gyventojus apie vykdomus darbus, saugomas vertybes

Informuoti vietinius gyventojus apie teritorijoje vykdomus darbus, saugomas vertybes. Baltijos aplinkos forumas vykdo susitikimus su Pakrampės gyventojais nuo 2023 metų.

Informuoti vietinius gyventojus apie Papio ežero svarbą, ekologinę būklę, apsaugos metodus, naudojimą.

Gyventojai besinaudojantys Papio ežero pakrante, ypač Mikašiūnų soduose, turi būti informuojami apie teritorijos svarbą, apsaugos režimą, būdus prisidėti prie teritorijos apsaugos ir išsaugojimo.

Priemonė vykdoma tvarkymo plote Nr. 30.

Atlikti Papio ežero hidrologinio režimo ir vandens būklės stebėjimą ir analizę, parengti Papio ežero hidrologinio režimo atkūrimo galimybių studiją.

Papio ežero hidrologinis režimas yra stipriai paveiktas hidroinžinerinių įrenginių (kanalai, melioracija, upės tiesinimas kt.), taip pat galimai veikiamas taškinių taršos šaltinių. Tam, kad būtų užtikrinta saugomų vertybių apsauga ir ilgalaikis išlikimas, reikia įvertinti Papio ežero hidrologines sąlygas, atlikti ilgalaikį vandens kokybės ir dinamikos stebėjimą, numatyti ar yra taškiniai taršos šaltiniai, bei įvertinti, kokiomis priemonėmis galima užtikrinti palankų vandens lygį ir kokybę.

Priemonė vykdoma tvarkymo plote Nr. 30

Įvertinti rytinės Papio ežero pakrantės (ties Mikašiūnų sodais) galimybes pritaikyti turizmui (įrengti saugius pasivaikščiojimo takus ar kt.)

Rytinė Papio ežero pakrantė neišvengiamai yra ir bus naudojama vietinių gyventojų dėl šalia esančių Mikašiūnų sodų ir kitų gyvenviečių. Iki šiol taikyti ribojimai, metalinės tvoros ir kitos priemonės nebuvo veiksmingos. Papio ežeras taip pat paukščių stebėtojų traukos objektas, todėl svarbu įvertinti kaip pakrantę būtų galima pritaikyti saugiam gamtiniam turizmui, įrengti paukščių stebėjimo platformas ar bokštelius, kurie leistų saugiai prieiti prie pakrantės, stebėti paukščius. Šios priemonės turi būti vykdomos kartu su vietinių gyventojų informavimu, konsultavimu, siekiant tinkamos teritorijos priežiūros.

Priemonė vykdoma tvarkymo plote Nr. 30.

Užtikrinti rytinės Papio ežero pakrantės (ties Mikašiūnų sodais) apsaugą.

Siekiant užtikrinti Papio ežero ekologinę būklę, svarbu pašalinti savadarbius lieptus esančius rytinėje ežero pakrantėje, lieptai sukonstruoti iš statybinių atliekų, kelia grėsmę žmonių bei gamtos saugumui. Taip pat ežere turi būti užtikrinamas ornitologiniams draustiniams taikomų taisyklių.

Priemonė vykdoma tvarkymo plote Nr. 30.

Detalus visų paukščių monitoringas

Atlikti Papio ežero paukščių inventorizaciją, kuri leistų nustatyti tolimesnius teritorijos priežiūros veiksmus, leistų identifikuoti rūšių poreikius, bendrą ekologinę būklę.

Priemonė vykdoma tvarkymo plote Nr. 30.

Detalus augalijos monitoringas

Atlikti Papio ornitologinio draustinio augalijos inventorizaciją, kuri leistų įvertinti ežero bei pakrančių ekologinę būklę, tolimesnius veiksmus būtinus geros būklės užtikrinimui.

Priemonė vykdoma tvarkymo plote Nr. 30.

3.2 Poveikis vertybėms

3.2.1 Siekiamas poveikis tikslinėms vertybėms

Gamtotvarkos priemonės kompleksiskai gerina tikslinių vertybių būklę teritorijoje. Pašalinus perteklinius krūmus, palaikant palankų vandens lygį, šienaujant ir/arba ganant teritorijoje mažės dirvos (susiskaidžiusios durpės) derlingumas, prastės sąlygos nendrių augimui, pelkės paviršių pasieks daugiau šviesos, taip bus sukurtos sąlygos Europos bendrijos svarbos pelkių buveinių indikatorinių augalų rūšių įsikūrimui.

Siekiami kad projekto teritorijoje susiformuotų bent 44 ha – 7160, Nekalkingi šaltiniai ir šaltiniuotos pelkės; bent 55 ha - 7230, Šarmingos žemapelkės; bent 120 ha - 7140, Tarpinės pelkės ir liūnai, pelkių buveinių. Taip pat bus atkurta palanki apsaugos būklė dvilapiui purvuoliui. Siekiama kad ne mažesniame kaip 1 ha plote, būtų reguliariai aptinkama ne mažiau kaip 50 dvilapio purvuolio individų.

Krūmų šalinimas, šienavimas ir/arba ganymas, palankaus hidrologinio režimo palaikymas turės palankų poveikį ir varliagyvių populiacijoms. Esant mažiau užpavėsintam paviršiui labiau išyla vanduo, kas yra palanku raudonpilvės kūmutės, skiauterėtojo tritono vystymuisi. Šiltesniame vandenyje taip pat vystosi daugiau vabzdžių lervų, taip daugėja potencialaus maisto šaltinių varliagyviams. Iškasus naujus vandens telkinius varliagyviams atsiras saugių vietų, vystymuisi be plėšrūnų. Naujos žiemavietės užtikrins varliagyviams vietą hibernacijai. Siekiama kad ne mažesniame kaip 880 ha plote būtų reguliariai aptinkami raudonpilvė kūmutė ir skiauterėtasis tritonas. Skiauterėtajam tritonui didelę grėsmę kelia plėšrių ir visaėdžių žuvų gausa teritorijoje, todėl reikėtų užtikrinti, kad naujai suformuotose kūdrosė neužsiveistų žuvies.

Palaikant palankų vandens lygį, paliekant vertingesnius medžių ir krūmų gojelius, reguliariai šienaujant ir/arba ganant užtikrinamos palankios sąlygos mėlyngurklei. Esant mažiau užpavėsintam, šiltesniam vandeniui vystosi daugiau vabzdžių, taip atsiranda daugiau potencialaus maisto mėlyngurklei. Palikti pavieniai krūmai užtikrina palankią buveinę mėlyngurklės teritorinei, tuoktūvių giesmei. Siekiama kad ne mažesniame kaip 880 ha plote, būtų reguliariai aptinkama mėlyngurklė.

Krūmų šalinimas, šienavimas ir/arba ganymas, palankaus hidrologinio režimo palaikymas turės palankų poveikį ir šarvuotajai skėtei. Esant mažiau užpavėsintam paviršiui labiau išyla vanduo, kas yra palanku skėčių vystymuisi. Šiltesniame vandenyje taip pat vystosi daugiau vabzdžių lervų, taip daugėja potencialaus maisto šaltinių suaugusioms skėtėms. Siekiama išsaugoti palankią apsaugos būklę šarvuotajai skėtei tinkamoms buveinėms ne mažesniame kaip 470 ha plote, kuriame būtų reguliariai aptinkami šarvuotosios skėtės individai.

Pašalinus perteklinius krūmus, reguliariai šienaujant ir/arba ganant bus sukurtos palankios sąlygos EB svarbos buveinės 6270, Rūšių turtingi smilgynai formavimuisi. Siekiama bent 39,5 ha 6270, Rūšių turtingi smilgynai buveinės susiformavimo. Taip pat, palikus pavienius medžius bus užtikrintos sąlygos atkurti palankią apsaugos būklę stačijai dirvuolei tinkamai buveinei. Siekiama, kad ne mažesniame kaip 0,9 ha plote, būtų reguliariai aptinkama ne mažiau kaip 100 stačiosios dirvuolės individų.

Numačius sprendinius dėl Papio ežero hidrologinio režimo palaikymo susidarys prielaidos atkurti Papio ornitologinio draustinio teritorijoje esančias potencialias buveines, užtikrinti jų ilgalaikį išsaugojimą. Gyventojų informavimas, nelegalių statinių pašalinimas bei

tinkamos infrastruktūros įrengimas, leistų užtikrinti tikslinių vertybių ir ypač paukščių apsaugą, sudarytų prielaidas paukščių stebėjimui, gamtiniam turizmui.

Eil. Nr.	Priemonė	Bendras tvarkomas plotas (ha)	Tvarkymo plotai			Min. įgyvendinimo mastas (ha, vnt.)	Susijusios gamtotvarkinės priemonės kurias netikslinga finansuoti neįgyvendinus minimalaus priemonės įgyvendinimo masto	Siekiamo poveikio tikslinėms vertybėms rodikliai	Prognozuojamas poveikis ne tikslinėms vertybėms
			Nr.	Visas plotas (ha)	Tvark. plotas (ha)				
1	Pašalinti, krūmus, sumedėjusią augaliją.	200 ha	2	28,3	8,9	80 ha	<p>Vykdyti šienavimą ir/ar ekstensyvų ganymą, pašalinti biomase;</p> <p>Išsaugomi pavieniai medžių, krūmų gojeliai.</p>	Formuojamas atviras kraštovaizdis reikalingas 7230, 7140 buveinių susiformavimui. Esant mažiau užpavėsintam paviršiui labiau įšyla vanduo, kas yra palanku raudonpilvės kūmutės, skiauterėtojo tritono ir šarvuotosios skėtės vystymuisi. Esant šiltesniam vandeniui vystosi daugiau vabzdžių, taip atsiranda daugiau potencialaus maisto, varliagyviams ir mėlyngurklei. Sudaromos tinkamos sąlygos dvilapio purvuolio populiacijai plėstis.	Esant šiltesniam vandeniui vystosi daugiau vabzdžių, taip atsiranda daugiau potencialaus maisto vabzdžiaiesiems paukščiams. Esant mažesniai užpavėsinimui pradės formotis žemaūgė pelkinė augalija.
			3	26,1	10,1				
			4	22,7	0,7				
			6	27,2	2,3				
			7	30,4	6,2				
			8	28,6	3,8				
			9	15,8	2,6				
			10	8	4,4				
			11	50,1	9,2				
			12	41,9	16,1				
			13	24,5	10,6				
			14	17,9	13,1				
			15	7	6,6				
			17	37	7,7				
			18	26,8	13				
			19	38,8	17,8				
			20	46,1	11,6				
23	56,8	14,7							
24	66,6	28,1							
25	27,2	4,3							
29	31,7	7,9							
2	Vykdyti šienavimą ir/ar ekstensyvų	751 ha	1	30,6	30,6	585 ha	Palaikyti palankų vandens lygį.	Ganant ir/ar šienaujant ir išvežant biomase, mažinamas dirvos	Esant šiltesniam vandeniui vystosi daugiau vabzdžių, taip atsiranda
			2	28,3	28,3				

	ganymą, pašalinti biomasaę.		3	26,1	26,1			derlingumas ir mineralinių medžiagų kiekis dirvoje, dėl ko mažėja teritorijos padengimas nendrėmis, invaziniais augalais ir skatinamas buveinių 7140, 7160, 7230, 6270 formavimasis. Esant mažiau užpavėsintam paviršiui labiau išyla vanduo, kas yra palanku raudonpilvės kūmutės, skiauterėtojo tritono ir šarvuotosios skėtės vystymuisi. Esant šiltesniam vandeniui vystosi daugiau vabzdžių, taip atsiranda daugiau potencialaus maisto mėlyngurklei ir kitoms tikslinėms paukščių rūšims. Susidaro sąlygos dvilapio purvuolio populiacijai plėstis.	daugiau potencialaus maisto vabzdžialesiems paukščiams. Esant mažesniai užpavėsimui pradės formotis žemaūgė pelkinė augalija.
			4	22,7	22,7				
			6	27,2	27,2				
			7	30,4	30,4				
			8	28,6	28,6				
			9	15,8	15,8				
			10	8	8				
			11	50,1	50,1				
			12	41,9	41,9				
			13	24,5	24,5				
			14	17,9	17,9				
			15	7	7				
			17	37	37				
			18	26,8	26,8				
			19	38,8	38,8				
			20	46,1	46,1				
			21	21,2	21,2				
			22	8,3	8,3				
			23	56,8	56,8				
			24	66,6	66,6				
25	11,8	11,8							
26	34,5	34,5							
27	11,8	11,8							
29	31,7	31,7							
3	Palaikyti palankų vandens lygį.	680 ha	1	30,6	30,6	611 ha	Palaikant palankų vandens lygį stabdomas durpių mineralizavimasis, kuriamos palankios sąlygos tipinėms 7140, 7160, 7230 buveinių rūšims įsikurti. Sukuriamos sąlygos laikiniams vandens telkiniams formotis, kurie neturi plėšrių žuvų ir yra labai svarbūs raudonpilvės kūmutės, skiauterėtojo tritono sėkmingam veisimuisi. Didėja	Palaikant vandens režimą, artimą natūraliam žemapelkės režimui formuojasi pelkinės buveinės, augalija.	
			4	22,7	22,7				
			6	27,2	27,2				
			7	30,4	30,4				
			8	28,6	28,6				
			9	15,8	15,8				
			10	8	8				
			11	50,1	50,1				
			12	41,9	41,9				
			13	24,5	24,5				

			14	17,9	17,9			bendras vandens plotas reikalingas šarvuotosios skėtės vystymuisi. Sukuriamos palankios sąlygos kitų vabzdžių vystymuisi, taip atsiranda daugiau potencialaus maisto mėlyngurklei. Susidaro sąlygos dvilapio purvuolio populiacijai plėstis.			
			15	7	7						
			16	5,3	5,3						
			17	37	37						
			18	26,8	26,8						
			19	38,8	38,8						
			20	46,1	46,1						
			23	56,8	56,8						
			24	66,6	66,6						
			25	11,8	11,8						
			28	54,3	54,3						
			29	31,7	31,7						
4	Išsaugomi pavieniai medžių, krūmų gojeliai.	670 ha	1	30,6	30,6	670 ha		Pavieniai medžių ir krūmų gojeliai su aplink nušienauta ar nuganyta žemaūge augalija sudaro tinkamas buveines mėlyngurklei, stačiąjai dirvuolei, rūšims kurioms reikalingas dalinis užpavėsinimas. Taip kuriama buveinių mozaika, sukuriamos sąlygos didesnei biologinei įvairovei.	Sukuriamos palankios sąlygos rūšims kurioms reikalingas dalinis užpavėsinimas. Taip kuriama buveinių mozaika, sukuriamos sąlygos didesnei biologinei įvairovei.		
			2	28,3	28,3						
			3	26,1	26,1						
			4	22,7	22,7						
			5	29,5	29,5						
			6	27,2	27,2						
			7	30,4	30,4						
			8	28,6	28,6						
			9	15,8	15,8						
			10	8	8						
			11	50,1	50,1						
			12	41,9	41,9						
			13	24,5	24,5						
			17	37	37						
			18	26,8	26,8						
			21	21,2	21,2						
			22	8,3	8,3						
			23	56,8	56,8						
			24	66,6	66,6						
			27	2,6	2,6						
			28	54,3	54,3						
			29	31,7	31,7						

5	Įrengti naujų kūdrių ir žiemaviečių varliagyviams	10 vnt.	2	28,3	1	10 vnt.		Varliagyvų skaičius įrengtose kūdrose auga. Skiauterėtieji tritonai ir raudonpilvės kūmutės aptinkamos reguliariai.	Kuriamos palankios sąlygos varliagyviams ir vandens vabzdžiams.
			3	26,1	1				
			4	22,7	1				
			6	27,2	1				
			7	30,4	1				
			9	15,8	1				
			11	50,1	1				
			12	41,9	2				
6	Įrengti informacinius standus	3 vnt.	11			2 vnt.		Teritorijos lankytojams ir vietiniams suteikiama informacija apie suagomas rūšis, buveines, didinamas lankytojų ekologinis sąmoningumas.	Suteikiama informacija ne tik rūšių, bet visos ekositemos svarbą.
			12						
			13						
			14						
			15						
			6						
			7						
			2						
			3						
			16						
			18						
			29						
			21						
			22						
27									
7	Įrengti infrastruktūrą teritorijos pažinimui	3 vnt.	11					Sudaromos sąlygos gamtiniam teritorijos pažinimui, saugiam teritorijos lankymui.	Sudaromos sąlygos pelkių ekosistemos pažinimui.
			12						
			13						
			14						
			15						
			6						
			7						
			2						
			3						
			16						

			18						
			29						
			21						
			22						
			27						
8	Informuoti vietinius gyventojus apie vykdomus darbus, saugomas vertybes	1 vnt.				1 vnt.		Sudaromos sąlygos gamtiniam teritorijos pažinimui, saugiam teritorijos lankymui. Užtikrinamas vietinių gyventojų įtraukimas į teritorijos apsaugą.	Sudaromos sąlygos pelkių ekosistemoms pažinimui.
9	Informuoti vietinius gyventojus apie Papio ežero svarbą, ekologinę būklę, apsaugos metodus, naudojimą.	1 vnt.				1 vnt.		Sudaromos sąlygos gamtiniam teritorijos pažinimui, saugiam teritorijos lankymui. Užtikrinamas vietinių gyventojų įtraukimas į teritorijos apsaugą.	Sudaromos sąlygos ekosistemoms pažinimui
10	Atlikti Papio ežero hidrologinio režimo ir vandens būklės stebėjimą ir analizę, parengti Papio ežero hidrologinio režimo atkūrimo galimybių studiją.	1 vnt.	30	306,7	306,7	1 vnt.		Sukuriamos prielaidos gerai Papio ežero (3150) ekologinei ir hidrologiniai būklei užtikrinti.	Sukuriamos prielaidos gerai Papio ežero ekologinei ir hidrologiniai būklei užtikrinti.
11	Įvertinti rytinės Papio ežero pakrantės (ties Mikašiūnų sodais) galimybes pritaikyti turizmui (įrengti saugius pasivaikščiojimo takus ar kt.	1 vnt.	30	306,7	306,7	1 vnt.		Sudaromos prielaidos gamtiniam teritorijos pažinimui, saugiam teritorijos lankymui. Užtikrinamas vietinių gyventojų įtraukimas į teritorijos apsaugą.	Sudaromos sąlygos ekosistemoms pažinimui

12	Uztikrinti rytinės Papio ežero pakrantės (ties Mikašiūnų sodais) ekologinę apsaugą pašalinant lieptus, žvejybines valtis, šiukšles.	1 vnt.	30	306,7	306,7	1 vnt.		Uztikrnama gera Papio ežero (3150) ekosistemos būklė, saugios sąlygos paukščių prėjimui, bioįvairovei.	Sukurimos saugios sąlygos paukščių prėjimui, bioįvairovei.
----	---	--------	----	-------	-------	--------	--	--	--

3.3 Prognozuojamas poveikis ne tikslinėms vertybėms

Sukūrus palankias sąlygas EB svarbos pelkių buveinių formavimuisi atsiras galimybė teritorijoje įsikurti ir kitiems saugotiniams pelkių augalams. Atsiras palanki buveinė veistis pelkėse perinčioms paukščių rūšims. Paliekant krūmus ir pagausinant besivystančių vabzdžių kiekį pagerės sąlygos teritorijoje įsikurti vabzdžialesiams paukščiams.

3.1 Priemonių lokalizavimas

Ploto Nr.	Tvarkytinas plotas, ha	Europos Bendrijos svarbos natūralios buveinės kodas, jos užimamas plotas	Saugomos rūšys, rūšies buveinės užimamas plotas ar individų skaičius Europos Bendrijos svarbos rūšys (*)	Žemės nuosavybės forma	Žemės naudmenos, jų užimami plotai	Gamtinės sąlygos ir kitos tvarkyti svarbios aplinkybės
1	30,6		Šarvuotoji skėtė* (26,2 ha), nustatytas tikslas: išsaugoti palankią būklę; Raudonpilvė kūmutė* (30,6 ha), nustatytas tikslas: išsaugoti palankią būklę; Skiauterėtasis tritonas* (30,6 ha) nustatytas tikslas: išsaugoti palankią būklę; Mėlyngurklė* (30,6 ha), apsaugos tikslai nenustatyti.	Valstybinė žemė, valdytojas – Nacionalinė žemės tarnyba. Sklypas išnuomotas ilgalaikė nuomos sutartimi.	Sklypas žemės ūkio paskirties. Sudaro: Šlapynės (30,6 ha)	
2	28,3	6270 (9,7 ha), nustatytas tikslas: pasiekti buveinės susiformavimą	Raudonpilvė kūmutė (9,7 ha), nustatytas tikslas: išsaugoti palankią būklę; Skiauterėtasis tritonas (9,7 ha) nustatytas tikslas: išsaugoti palankią būklę;	Valstybinė žemė, valdytojas – Nacionalinė žemės tarnyba. Sklypas išnuomotas ilgalaikė nuomos sutartimi.	Sklypas žemės ūkio paskirties. Sudaro: Natūralios pievos (28.3 ha)	
3	26,1	6270 (11,6 ha), nustatytas tikslas: pasiekti buveinės susiformavimą	Raudonpilvė kūmutė* (26,1 ha), nustatytas tikslas: išsaugoti palankią būklę; Skiauterėtasis tritonas* (26,1 ha) nustatytas tikslas: išsaugoti palankią būklę;	Valstybinė žemė, valdytojas – Nacionalinė žemės tarnyba. Sklypas išnuomotas ilgalaikė nuomos sutartimi.	Sklypas žemės ūkio paskirties. Sudaro: Natūralios pievos (26.1 ha)	

4	22,7	7160 (16 ha), nustatytas tikslas: pasiekti buveinės susiformavimą	Šarvuotoji skėte* (20,4 ha), nustatytas tikslas: išsaugoti palankią būklę; Raudonpilvė kūmutė* (27,2 ha), nustatytas tikslas: išsaugoti palankią būklę; Skiaterėtasis tritonas* (27,2 ha) nustatytas tikslas: išsaugoti palankią būklę; Mėlyngurklė* (27,2 ha), apsaugos tikslai nenustatyti.	Valstybinė žemė, valdytojas – Nacionalinė žemės tarnyba. Sklypas išnuomotas ilgalaikė nuomos sutartimi.	Sklypas žemės ūkio paskirties. Šudaro: Šlapynės (27,2 ha)	
5	29,5	7140 (20,4 ha), nustatytas tikslas: pasiekti buveinės susiformavimą	Šarvuotoji skėte* (23,5 ha), nustatytas tikslas: išsaugoti palankią būklę; Raudonpilvė kūmutė* (27 ha), nustatytas tikslas: išsaugoti palankią būklę; Skaiuterėtasis tritonas* (27 ha) nustatytas tikslas: išsaugoti palankią būklę; Mėlyngurklė* (27 ha), apsaugos tikslai nenustatyti.	Valstybinė žemė, valdytojas – Nacionalinė žemės tarnyba. Sklypas išnuomotas ilgalaikė nuomos sutartimi.	Sklypas žemės ūkio paskirties. Šudaro: Šlapynės (27 ha) Natūralios pievos (2,5 ha)	
6	27,2	7160 (15,9 ha), nustatytas tikslas: pasiekti buveinės susiformavimą	Šarvuotoji skėte* (20,4 ha), nustatytas tikslas: išsaugoti palankią būklę; Raudonpilvė kūmutė* (27,2 ha), nustatytas tikslas: išsaugoti palankią būklę; Skiaterėtasis tritonas* (27,2 ha) nustatytas tikslas: išsaugoti palankią būklę; Mėlyngurklė* (27,2 ha), apsaugos tikslai nenustatyti.	Valstybinė žemė, valdytojas – Nacionalinė žemės tarnyba. Sklypas išnuomotas ilgalaikė nuomos sutartimi.	Sklypas žemės ūkio paskirties. Šudaro: Šlapynės (27,2 ha)	
7	30,4	7140 (22,7 ha), nustatytas tikslas: pasiekti buveinės susiformavimą	Šarvuotoji skėte* (7 ha), nustatytas tikslas: išsaugoti palankią būklę; Raudonpilvė kūmutė* (30,4 ha), nustatytas tikslas: išsaugoti palankią būklę; Skiaterėtasis tritonas* (30,4 ha) nustatytas tikslas: išsaugoti palankią būklę; Mėlyngurklė* (30,4 ha), apsaugos tikslai nenustatyti.	Valstybinė žemė, valdytojas – Nacionalinė žemės tarnyba. Sklypas išnuomotas ilgalaikė nuomos sutartimi.	Sklypas žemės ūkio paskirties. Šudaro: Šlapynės (30,4 ha)	
8	28,6	7140 (23,6 ha), nustatytas tikslas: pasiekti buveinės susiformavimą	Šarvuotoji skėte* (26,1 ha), nustatytas tikslas: išsaugoti palankią būklę; Raudonpilvė kūmutė* (28,6 ha), nustatytas tikslas: išsaugoti palankią būklę;	Valstybinė žemė, valdytojas – Nacionalinė žemės tarnyba. Sklypas	Sklypas žemės ūkio paskirties. Šudaro: Šlapynės (28,6 ha)	

			Skiauterėtasis tritonas* (28,6 ha) nustatytas tikslas: išsaugoti palankią būklę; Mėlyngurklė* (28,6 ha), apsaugos tikslai nenustatyti.	išnuomotas ilgalaikė nuomos sutartimi.		
9	15,8	7140 (11,9 ha), nustatytas tikslas: pasiekti buveinės susiformavimą	Raudonpilvė kūmutė* (15,8 ha), nustatytas tikslas: išsaugoti palankią būklę; Skiauterėtasis tritonas* (15,8 ha), nustatytas tikslas: išsaugoti palankią būklę; Mėlyngurklė* (15,8 ha), apsaugos tikslai nenustatyti.	Valstybinė žemė, valdytojas – Nacionalinė žemės tarnyba. Sklypas išnuomotas ilgalaikė nuomos sutartimi.	Sklypas žemės ūkio paskirties. Sudaro: Šlapynės (15,8 ha)	7140 (11,9 ha), nustatytas tikslas: pasiekti buveinės susiformavimą
10	8	7140 (3,1 ha), nustatytas tikslas: pasiekti buveinės susiformavimą	Raudonpilvė kūmutė* (8 ha), nustatytas tikslas: išsaugoti palankią būklę; Skiauterėtasis tritonas* (8 ha) nustatytas tikslas: išsaugoti palankią būklę; Mėlyngurklė* (8 ha), apsaugos tikslai nenustatyti.	Valstybinė žemė, valdytojas – Nacionalinė žemės tarnyba. Sklypas išnuomotas ilgalaikė nuomos sutartimi.	Sklypas žemės ūkio paskirties. Sudaro: Šlapynės (8 ha)	
11	50,1	7160 (24,3 ha), nustatytas tikslas: pasiekti buveinės susiformavimą	Šarvuotoji skėte* (22,4 ha), nustatytas tikslas: išsaugoti palankią būklę; Raudonpilvė kūmutė* (46 ha), nustatytas tikslas: išsaugoti palankią būklę; Skiauterėtasis tritonas* (46 ha) nustatytas tikslas: išsaugoti palankią būklę; Mėlyngurklė* (46 ha), apsaugos tikslai nenustatyti.	Valstybinė žemė, valdytojas – Nacionalinė žemės tarnyba. Sklypas išnuomotas ilgalaikė nuomos sutartimi.	Sklypas žemės ūkio paskirties. Sudaro: Šlapynės (46 ha) Natūralios pievos (4,1 ha)	
12	41,9	7160 (5,7 ha), nustatytas tikslas: pasiekti buveinės susiformavimą	Šarvuotoji skėte* (26,3 ha), nustatytas tikslas: išsaugoti palankią būklę; Raudonpilvė kūmutė* (35 ha), nustatytas tikslas: išsaugoti palankią būklę; Skiauterėtasis tritonas* (35 ha), nustatytas tikslas: išsaugoti palankią būklę; Mėlyngurklė* (35 ha), apsaugos tikslai nenustatyti.	Valstybinė žemė, valdytojas – Nacionalinė žemės tarnyba. Sklypas išnuomotas ilgalaikė nuomos sutartimi.	Sklypas žemės ūkio paskirties. Sudaro: Šlapynės (35 ha) Natūralios pievos (6,9 ha)	
13	24,5	Šarvuotoji skėte* (14,9 ha), nustatytas	Valstybinė žemė, valdytojas – Nacionalinė žemės tarnyba. Sklypas išnuomotas ilgalaikė nuomos sutartimi.	Sklypas žemės ūkio paskirties. Sudaro:	Šarvuotoji skėte* (14,9 ha), nustatytas tikslas: išsaugoti palankią būklę;	

		tikslas: išsaugoti palankią būklę; Raudonpilvė kūmutė* (22 ha), nustatytas tikslas: išsaugoti palankią būklę; Skiauterėtasis tritonas* (22 ha) nustatytas tikslas: išsaugoti palankią būklę; Mėlyngurklė* (22 ha), apsaugos tikslai nenustatyti.		Šlapynės (22 ha) Naturalios pievos (2,5 ha)	Raudonpilvė kūmutė* (22 ha), nustatytas tikslas: išsaugoti palankią būklę; Skiauterėtasis tritonas* (22 ha) nustatytas tikslas: išsaugoti palankią būklę; Mėlyngurklė* (22 ha), apsaugos tikslai nenustatyti.	
14	17,9	7230 (6 ha), nustatytas tikslas: pasiekti buveinės susiformavimą	Raudonpilvė kūmutė* (15 ha), nustatytas tikslas: išsaugoti palankią būklę; Skiauterėtasis tritonas* (15 ha), nustatytas tikslas: išsaugoti palankią būklę; Mėlyngurklė* (15 ha), apsaugos tikslai nenustatyti.	Valstybinė žemė, valdytojas – Nacionalinė žemės tarnyba. Sklypas išnuomotas ilgalaikė nuomos sutartimi.	Sklypas žemės ūkio paskirties. Sudaro: Šlapynės (15 ha) Natūralios pievos (2,9 ha)	Šlapynė, sunkus privažiavimas.
15	7	7230 (1,8 ha), nustatytas tikslas: pasiekti buveinės susiformavimą	Dvilapis purvuolis * (1 ha,), nustatytas tikslas: atkurti palankią būklę; Raudonpilvė kūmutė* (7 ha), nustatytas tikslas: išsaugoti palankią būklę; Skiauterėtasis tritonas* (7 ha), nustatytas tikslas: išsaugoti palankią būklę; Mėlyngurklė* (7 ha), apsaugos tikslai nenustatyti.	Valstybinė žemė, valdytojas – Nacionalinė žemės tarnyba. Sklypas išnuomotas ilgalaikė nuomos sutartimi.	Sklypas žemės ūkio paskirties. Sudaro: Šlapynės (7 ha)	7230 (1,8 ha), nustatytas tikslas: pasiekti buveinės susiformavimą
16	5,3		Šarvuotoji skėte* (5,3 ha), nustatytas tikslas: išsaugoti palankią būklę; Raudonpilvė kūmutė* (5,3 ha), nustatytas tikslas: išsaugoti palankią būklę; Skiauterėtasis tritonas* (5,3 ha) nustatytas tikslas: išsaugoti palankią būklę;	Valstybinė žemė, valdytojas – Nacionalinė žemės tarnyba. Sklypas išnuomotas ilgalaikė nuomos sutartimi.	Sklypas žemės ūkio paskirties. Sudaro: Natūralios pievos (5,3 ha)	

			Mėlyngurklė* (5,3 ha), apsaugos tikslai nenustatyti.			
17	37	7140 (22,5 ha), nustatytas tikslas: pasiekti buveinės susiformavimą	Šarvuotoji skėte* (37 ha), nustatytas tikslas: išsaugoti palankią būklę; Raudonpilvė kūmutė* (37 ha), nustatytas tikslas: išsaugoti palankią būklę; Skiaterėtasis tritonas* (37 ha), nustatytas tikslas: išsaugoti palankią būklę; Mėlyngurklė* (37 ha), apsaugos tikslai nenustatyti.	Valstybinė žemė, valdytojas – Nacionalinė žemės tarnyba. Sklypas išnuomotas ilgalaikė nuomos sutartimi.	Sklypas žemės ūkio paskirties. Sudaro: Šlapynės (37 ha)	
18	26,8		Šarvuotoji skėte * (26,4 ha), nustatytas tikslas: išsaugoti palankią būklę; Raudonpilvė kūmutė* (26,8 ha), nustatytas tikslas: išsaugoti palankią būklę; Skiaterėtasis tritonas* (26,8 ha), nustatytas tikslas: išsaugoti palankią būklę; Mėlyngurklė* (26,8 ha), apsaugos tikslai nenustatyti.	Valstybinė žemė, valdytojas – Nacionalinė žemės tarnyba. Sklypas išnuomotas ilgalaikė nuomos sutartimi.	Sklypas žemės ūkio paskirties. Sudaro: Šlapynės (26 ha)	
19	38,8	7140 (19,2ha), nustatytas tikslas: pasiekti buveinės susiformavimą	Šarvuotoji skėte* (38.8ha), nustatytas tikslas: išsaugoti palankią būklę; Raudonpilvė kūmutė* (38.8 ha), nustatytas tikslas: išsaugoti palankią būklę; Skiaterėtasis tritonas* (38.8 ha) nustatytas tikslas: išsaugoti palankią būklę; Mėlyngurklė* (38.8 ha), apsaugos tikslai nenustatyti.	Valstybinė žemė, valdytojas – Nacionalinė žemės tarnyba. Sklypas išnuomotas ilgalaikė nuomos sutartimi.	Sklypas žemės ūkio paskirties. Sudaro: Šlapynės (38.8 ha)	

20	46,1		Šarvuotoji skėte* (46,1 ha), nustatytas tikslas: išsaugoti palankią būklę; Raudonpilvė kūmutė* (46,1 ha), nustatytas tikslas: išsaugoti palankią būklę; Skiaterėtasis tritonas * (46,1 ha), nustatytas tikslas: išsaugoti palankią būklę; Mėlyngurklė* (46,1 ha), apsaugos tikslai nenustatyti.	Valstybinė žemė, valdytojas – Nacionalinė žemės tarnyba. Sklypas išnuomotas ilgalaikė nuomos sutartimi.	Sklypas žemės ūkio paskirties. Sudaro: Šlapynės (46,1 ha)	
21	21,2	6270 (9,8 ha), nustatytas tikslas: pasiekti buveinės susiformavimą	Raudonpilvė kūmutė* (28,4 ha), nustatytas tikslas: išsaugoti palankią būklę; Skiaterėtasis tritonas* (28,4 ha) nustatytas tikslas: išsaugoti palankią būklę; Stačioji dirvuolė* (0,9 ha);	Valstybinė žemė, valdytojas – Nacionalinė žemės tarnyba. Sklypas išnuomotas ilgalaikė nuomos sutartimi.	Sklypas žemės ūkio paskirties. Sudaro: Natūralios pievos (28,4 ha)	
22	8,3	6270 (9,8 ha), nustatytas tikslas: pasiekti buveinės susiformavimą	Raudonpilvė kūmutė* (21,2 ha), nustatytas tikslas: išsaugoti palankią būklę; Skiaterėtasis tritonas* (21,2 ha), Stačioji dirvuolė* (0,9 ha), nustatytas tikslas: atkurti palankią būklę;	Valstybinė žemė, valdytojas – Nacionalinė žemės tarnyba. Sklypas išnuomotas ilgalaikė nuomos sutartimi.	Sklypas žemės ūkio paskirties. Sudaro: Natūralios pievos (21,2 ha)	
23	56,8		Šarvuotoji skėte (38,7 ha), nustatytas tikslas: išsaugoti palankią būklę; Raudonpilvė kūmutė (56,8 ha), nustatytas tikslas: išsaugoti palankią būklę; Skiaterėtasis tritonas (56,8 ha) nustatytas tikslas: išsaugoti palankią būklę; Mėlyngurklė* (56,8 ha), apsaugos tikslai nenustatyti.	Valstybinė žemė, valdytojas – Nacionalinė žemės tarnyba.	Sklypas žemės ūkio paskirties. Sudaro: Šlapynės (56,8 ha)	
24	66,6		Šarvuotoji skėte (18,8 ha), nustatytas tikslas: išsaugoti palankią būklę; Raudonpilvė kūmutė (66,6 ha), nustatytas tikslas: išsaugoti palankią būklę; Skiaterėtasis tritonas (66,6 ha) nustatytas tikslas: išsaugoti palankią būklę. Mėlyngurklė* (66,6 ha), apsaugos tikslai nenustatyti.	Valstybinė žemė, valdytojas – Nacionalinė žemės tarnyba.	Sklypas žemės ūkio paskirties. Sudaro: Šlapynės (53,3 ha) Natūralios pievos (13,3 ha)	

25	11,8		Šarvuotoji skėtė (9,5 ha), nustatytas tikslas: išsaugoti palankią būklę; Raudonpilvė kūmutė (11,9 ha), nustatytas tikslas: išsaugoti palankią būklę; Skiaterėtasis tritonas (11,9 ha), nustatytas tikslas: išsaugoti palankią būklę; Mėlyngurklė* (11,9 ha), apsaugos tikslai nenustatyti.	Valstybinė žemė, valdytojas – Nacionalinė žemės tarnyba.	Sklypas žemės ūkio paskirties. Sudaro: Šlapynės (11,9 ha)	
26	34,5	7230 (30,3 ha), nustatytas tikslas: pasiekti buveinės susiformavimą	Raudonpilvė kūmutė* (34,5 ha), nustatytas tikslas: išsaugoti palankią būklę; Skiaterėtasis tritonas* (34,5 ha) nustatytas tikslas: išsaugoti palankią būklę; Mėlyngurklė* (34,5 ha), apsaugos tikslai nenustatyti.	Valstybinė žemė, valdytojas – Nacionalinė žemės tarnyba. Sklypas išnuomotas ilgalaikė nuomos sutartimi.	Sklypas žemės ūkio paskirties. Sudaro: Šlapynės (34,5 ha)	7230 (30,3 ha), nustatytas tikslas: pasiekti buveinės susiformavimą
27	2,6	6270 (1,1 ha), nustatytas tikslas: pasiekti buveinės susiformavimą	Raudonpilvė kūmutė (2,6 ha), nustatytas tikslas: išsaugoti palankią būklę; Skiaterėtasis tritonas (2,6 ha) nustatytas tikslas: išsaugoti palankią būklę;	Valstybinė žemė, valdytojas – Nacionalinė žemės tarnyba. Sklypas išnuomotas ilgalaikė nuomos sutartimi.	Sklypas žemės ūkio paskirties. Sudaro: Natūralios pievos (2,6 ha)	
28	54,3		Šarvuotoji skėtė* (51,3 ha), nustatytas tikslas: išsaugoti palankią būklę; Raudonpilvė kūmutė* (54,3 ha), nustatytas tikslas: išsaugoti palankią būklę; Skiaterėtasis tritonas* (54,3 ha) nustatytas tikslas: išsaugoti palankią būklę; Mėlyngurklė* (54,3 ha), apsaugos tikslai nenustatyti.	Valstybinė žemė, valdytojas – Nacionalinė žemės tarnyba. Sklypas išnuomotas ilgalaikė nuomos sutartimi.	Sklypas žemės ūkio paskirties. Sudaro: Šlapynės (54,3 ha)	
29	31,7		Šarvuotoji skėtė* (31,7 ha), nustatytas tikslas: išsaugoti palankią būklę; Raudonpilvė kūmutė* (31,7 ha), nustatytas tikslas: išsaugoti palankią būklę; Skiaterėtasis tritonas* (31,7 ha) nustatytas tikslas: išsaugoti palankią būklę;	Valstybinė žemė, valdytojas – Nacionalinė žemės tarnyba. Sklypas išnuomotas ilgalaikė nuomos sutartimi.	Sklypas žemės ūkio paskirties. Sudaro: Šlapynės (31,7 ha)	

			Mėlyngurklė* (31,7 ha), apsaugos tikslai nenustatyti.			
30	306,7	3150, (93 ha). Nustatytas apsaugos tikslas: Atkurti palankią apsaugos būklę. 6450 (3,8 ha) nustatytas tikslas: Atkurti palankią apsaugos būklę buveinei. 91E0 (6 ha) pasiekti buveinės susiformavimą 7160 (1,2 ha), nustatytas tikslas: atkurti palankią būklę	Skaiuterėtasis tritonas* (306,7 ha) nustatytas tikslas: išsaugoti palankią būklę; Raudonpilvė kūmutė* (306,7 ha), nustatytas tikslas: išsaugoti palankią būklę; Ūdra* (140 ha) nustatytas tikslas: išsaugoti palankią būklę; Didysis auksinukas* (3,1 ha) Nustatytas tikslas: išsaugoti palankią būklę;			

4 UŽ PRIEMONIŲ ĮGYVENDINIMĄ ATSAKINGI SUBJEKTAI IR PRIEMONĖMS ĮGYVENDINTI REIKALINGI IŠTEKLIAI

Gamtotvarkos planas yra rengiamas LIFE programos projekto LIFE MarshMeadows rėmuose, tad dalį gamtotvarkos priemonių įgyvendins plano rengėjas – VšĮ Baltijos aplinkos forumas, taip pat teritorijoje ūkininkaujantys ūkininkai bei už teritorijos priežiūrą atsakinga institucija Dzūkijos – Suvalkijos saugomų teritorijų direkcija (toliau – Direkcija).

Prie mon ės Nr.	Atsaking a institucija	Tvarkymo ploto Nr.	Darbų mastas, ha, vnt.	Įgyvendinimo metai, preliminarus lėšų poreikis, Eur				
				I	II	III	IV	V
1.	BEF	2, 3, 4, 6, 7, 8, 9, 10, 11, 12, 13, 14, 15, 17, 18, 19, 20, 23, 24, 25, 29	200 ha	20000	20000	20000		
2.	BEF	1, 2, 3, 4, 6, 7, 8, 9, 10, 11, 12, 13, 14, 15, 17, 18, 19, 20, 21, 22, 23, 24, 25, 26, 27, 29	751 ha	39 000	20000	20000	20000	20000
3.	BEF	1, 4, 6, 7, 8, 9, 10, 11, 12, 13, 14, 15, 16, 17, 18, 19, 20, 23, 24, 25, 28, 29	680 ha	200000	200000	200000		
4.	BEF	1, 2, 3, 4, 5, 6, 7, 8, 9, 10, 11, 12, 13, 17, 18, 21, 22, 23, 24, 27, 28, 29	670 ha		3000			
5.	BEF	2, 3, 4, 6, 7, 9, 11, 12, 14	10 vnt.	5000	5000			
6.	BEF	11, 12, 13, 14, 15, 6, 7, 2, 3, 16, 18, 29, 21, 22, 27	3 vnt.		3000	3000	3000	
7.	BEF	11, 12, 13, 14, 15, 6, 7, 2, 3, 16, 18, 29, 21, 22, 27	3 vnt.			6000		
8.	BEF		1 vnt.	500	500	500		
9.	Direkcija	30	1 vnt.		500			
10.	Direkcija	30	1 vnt.		10000			
11.	Direkcija	30	1 vnt.		2000			
12.	Direkcija	30	1 vnt.			5000		

Gamtotvarkos planui įgyvendinti svarbus suinteresuotų šalių bendradarbiavimas ir dalinimasis informacija, siekiant kuo efektyviau įgyvendinti numatytas priemones ir pasiekti tikslus. Plano rengėjas atsakingas už didžiosios dalies veiksmų koordinavimą, tačiau Direkcija atsakinga už jai priskirtų veiksmų koordinavimą, finansavimo paiešką ir atlikimą. Teritorijoje dirbantys ūkininkai atlieka svarbų vaidmenį užtikrinant gamtotvarkos plano rezultatų ilgalaikiškumą ir palaikymą, Plano rengėjas su vietos ūkininku yra sudaręs ilgalaikės partnerystės sutartį, kuri užtikrina, jog pasiekti rezultatai bus ir toliau palaikomi taikant tinkamas ūkininkavimo praktikas.

Finansinių išteklių poreikis paskaičiuotas analogų metodu, tad realiai atliekamų darbų kainos gali skirtis dėl infliacijos ar kitų priežasčių. Šis finansinių išteklių poreikio vertinimas yra preliminarus.

5 GAMTOTVARKOS PLANO ĮGYVENDINIMO STEBĖSENA IR PERŽIŪRA

Saugomų vertybių būklė turi būti stebima remiantis Valstybine monitoringo programa, jei vertybei nėra numatytas reguliarus būklės monitoringas, turi būti sudarytas monitoringo planas ir juo vadovaujamas. Už tikslinių vertybių stebėjimą atsakinga Direkcija.

Planas turi būti peržiūrimas ne vėliau nei 5 metai po plano patvirtinimo, esant poreikiui numatomos papildomos tvarkymo priemonės, plotai ir kt.

Priemonių įgyvendinimo poveikio tikslinėms vertybėms rodikliai, pagal kuriuos vertinamas atskirų priemonių ir gamtotvarkos plano tikslų įgyvendinimo efektyvumas:

Lentelė 6 Poveikio tikslinėms vertybėms vertinimas.

Tikslinė vertybė	Vertinimo kriterijus	Siektinas rodiklis	Atsakinga institucija	Vertinimo dažnumas
Šarvuotoji skėtė	Tinkamos buveinės plotas	520 ha	Direkcija	Kas 5 metai
Raudonpilvė kūmutė	Remiantis valstybine monitoringo programa	1390 ha	Direkcija	Kas 3 metai
Skiauterėtasis tritonas	Remiantis valstybine monitoringo programa	1390 ha	Direkcija	Kas 3 metai
Mėlyngurklė	Remiantis valstybine monitoringo programa	10 perinčių porų	Direkcija	Kas 3 metai
Dvilapis purvuolis	Tinkamos buveinės plotas	1 ha	Direkcija	Kas 3 metai
Ūdra	Remiantis valstybine monitoringo programa		Direkcija	Kas 3 metai
Stačioji dirvuolė	Tinkamos buveinės plotas	0,9 ha	Direkcija	Kas 3 metai
Didysis auksinukas	Remiantis valstybine	7 ha	Direkcija	Kas 3 metai

	monitoringo programa			
6270	Buveinės plotas	45 ha	Direkcija	Kas 5 metai
7160	Buveinės plotas	44 ha	Direkcija	Kas 5 metai
7140	Buveinės plotas	120 ha	Direkcija	Kas 5 metai
7230	Buveinės plotas	55 ha	Direkcija	Kas 5 metai
3150	Buveinės plotas	93 ha	Direkcija	Kas 5 metai
6450	Buveinės plotas	3,8 ha	Direkcija	Kas 5 metai
91E0	5,5 ha		Direkcija	Kas 5 metai

6 Literatūros sąrašas

- LR aplinkos ministro 2004 m. gruodžio 22 d. įsakymu Nr. D-661 “Dėl Apšės, Baltosios Vokės, Birvėtos, Svylos ir Vasaknų biosferos poligonų įsteigimo, jų nuostatų ir ribų patvirtinimo”, (galiojanti suvestinė redakcija nuo 2021-09-21).
- LR aplinkos ministro 2001 m. sausio 9 d. įsakyme Nr. 22 „Dėl paukščių apsaugai svarbių teritorijų kriterijų patvirtinimo“
- LRV nutarimas Nr. 276, 2004 m. kovo 15 d. „Dėl bendrųjų buveinių ar paukščių apsaugai svarbių teritorijų nuostatų patvirtinimo
- 1992 m. rugsėjo 24 d. Lietuvos Aukščiausiosios Tarybos – Atkuriamojo Seimo nutarimu Nr. I-2913, “Dėl regioninių parkų ir draustinių įsteigimo”.
- Įstatyme Nr. XIII-2166 2019 m. birželio 6 d. „Specialiųjų žemės naudojimo sąlygų įstatymas”
- Valstybinė saugomų teritorijų tarnyba. 2021. Baltosios Vokės stulgio (*gallinago media*) apsaugos 2021–2023 m. Veiksmų planas. https://vstt.lrv.lt/uploads/vstt/documents/files/Baltosios%20Vokės%20stulgio%20apsaugos%202021–2023%20m_%20veiksmø%20planas.pdf
- TARYBOS DIREKTYVA 1979 m. balandžio 2 d. dėl laukinių paukščių apsaugos (79/409/EEB) <https://eur-lex.europa.eu/LexUriServ/LexUriServ.do?uri=CONSLEG:1979L0409:20081223:LT:PDF>

Šaltiniai: Baltosios Vokės gamtotvarkos planas 2008; Lietuvos nacionalinio atlaso žemėlapis – „Bendroji ir sugertoji saulės spinduliuotė“. Autorius: A. Bukantis. Kartografas: V. Krikščiūnienė. Žemėlapis priklauso Nacionalinio atlaso skyriui – „Gamta ir kraštovaizdis“, temai – „Klimatas“.

Šaltiniai: Baltosios Vokės gamtotvarkos planas 2008

Šaltiniai: Basalykas, Baltosios Vokės gamtotvarkos planas 2008.

Vokės-Merkio vidurupio smėlingoje lygumoje smėlių ir žvyrų sluoksnis siekia iki 30 m

Iš Basalyko, 308 psl. C3:

Šaltiniai: Lietuvos pedologinio rajonavimo problema. 2009. Jonas Volungevičius, Paulius Kavaliauskas, BV gamtotvarkos planas 2008

Šaltiniai: [https://am.lrv.lt/uploads/am/documents/files/saugom_teritorijos_kraštov/7a-Fiziomorfotopai%20\(M%20200%20000\).pdf](https://am.lrv.lt/uploads/am/documents/files/saugom_teritorijos_kraštov/7a-Fiziomorfotopai%20(M%20200%20000).pdf), Baltosios Vokės gamtotvarkos planas 2008.

<https://kvr.kpd.lt/#/static-heritage-detail/27e9afdb-0011-4c88-8e7e-87b54a86b77e>

<https://kvr.kpd.lt/#/static-heritage-detail/32bd3460-c6cf-4066-a0b6-fb891b9c0b10>

<https://kvr.kpd.lt/#/static-heritage-detail/35ab3375-6355-4d0c-ab38-b1edf94a4679>

<https://kvr.kpd.lt/#/static-heritage-detail/48c8042d-5396-44f7-9d64-bc996ebb8998>

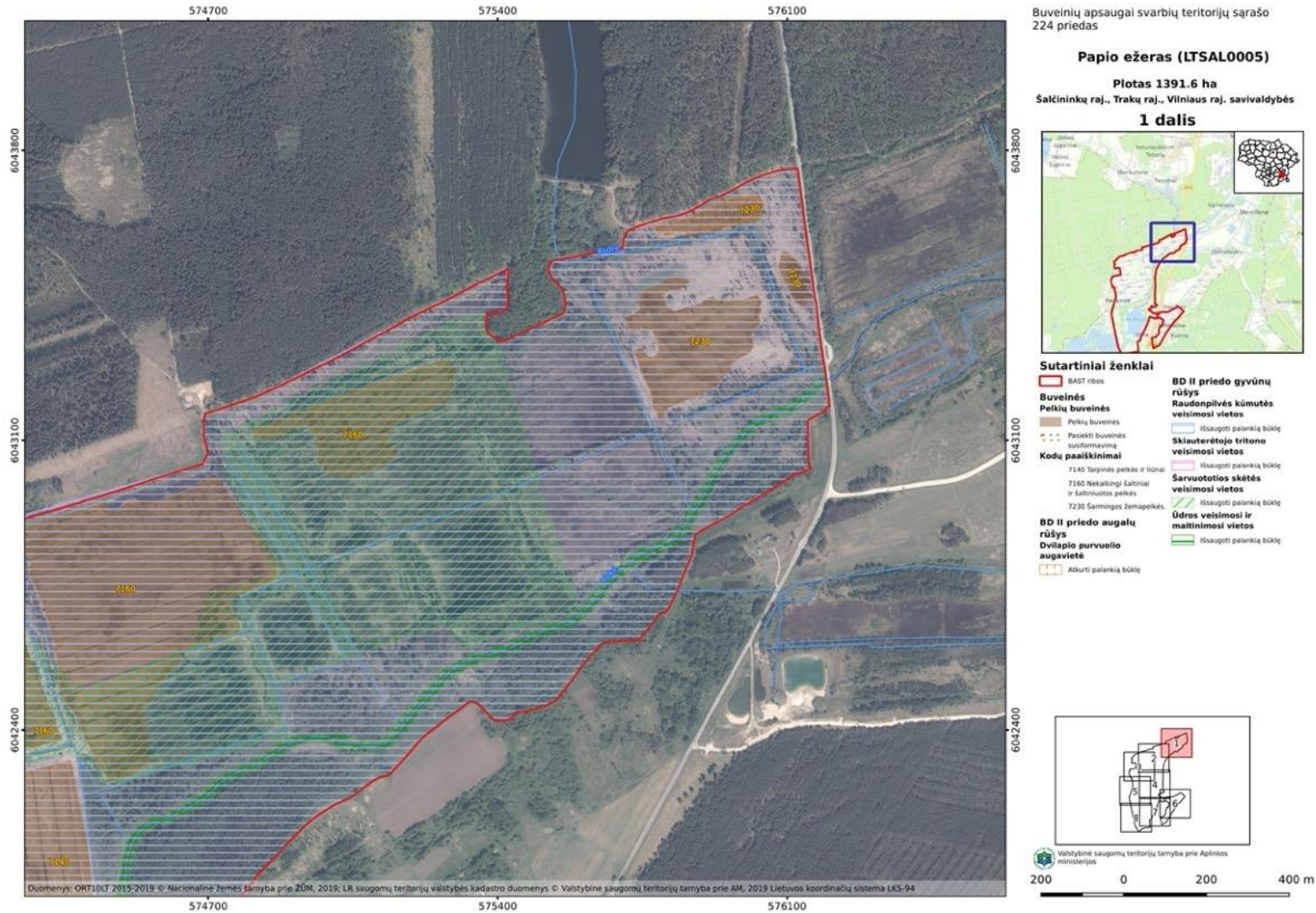
PRIEDAI

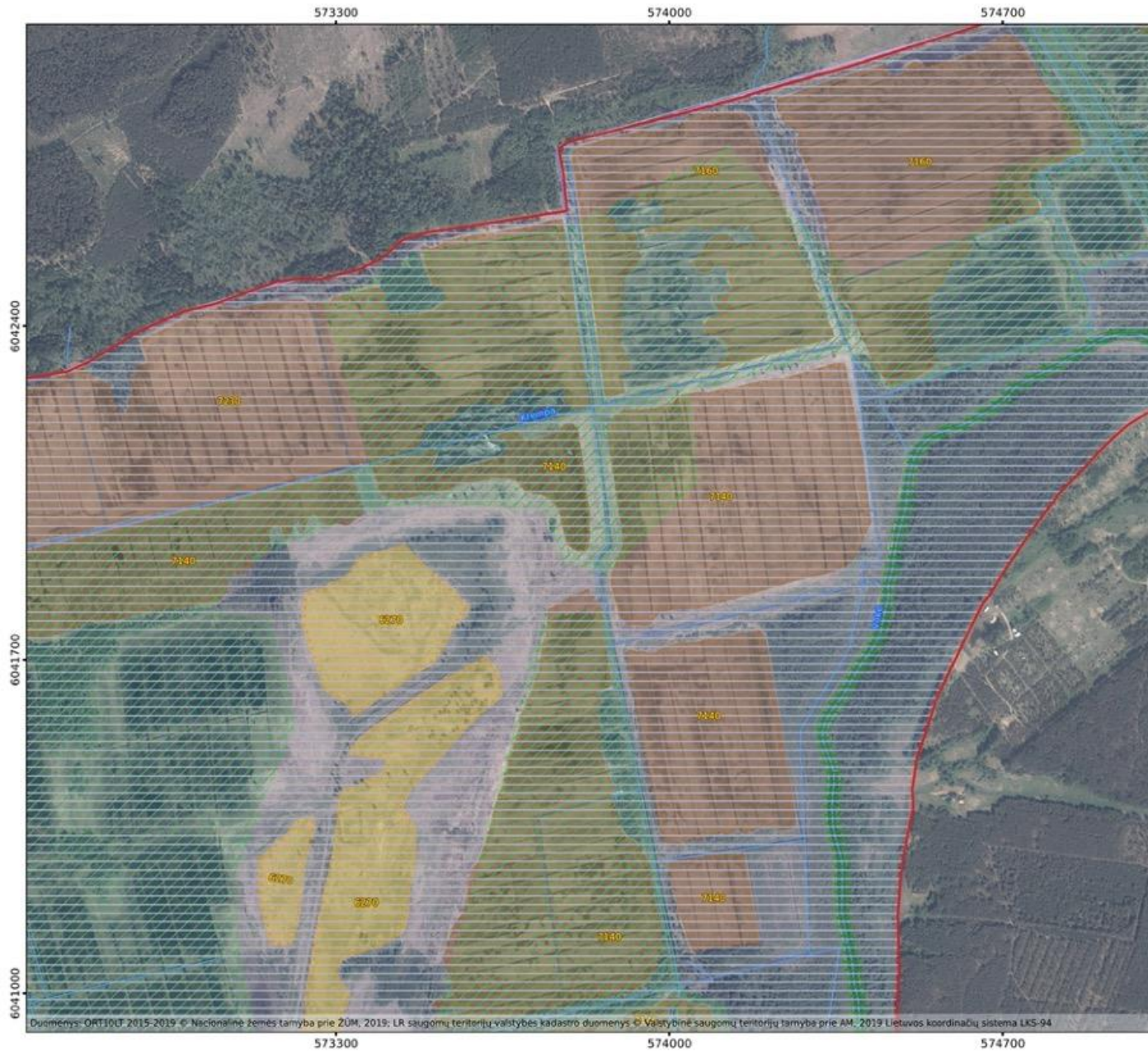
Priedas Nr. 1 Teritorijos ribos.



Priedas Nr. 2. BAST apsaugos tikslų ribos.

Šaltinis: <https://e-seimas.lrs.lt/portal/legalAct/lt/TAD/cac30440445411e8be5787c04e42c58a/asr>





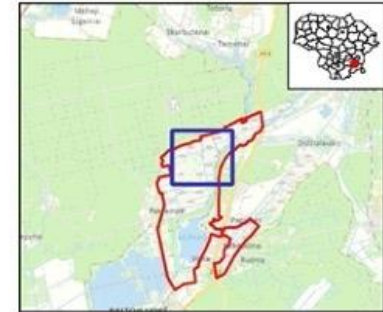
Buveinių apsaugai svarbių teritorijų sąrašo
224 priedas

Papio ežeras (LTSAL0005)

Plotas 1391.6 ha

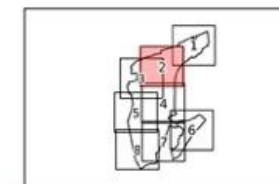
Saichininkų raj., Trakų raj., Vilniaus raj. savivaldybės

2 dalis



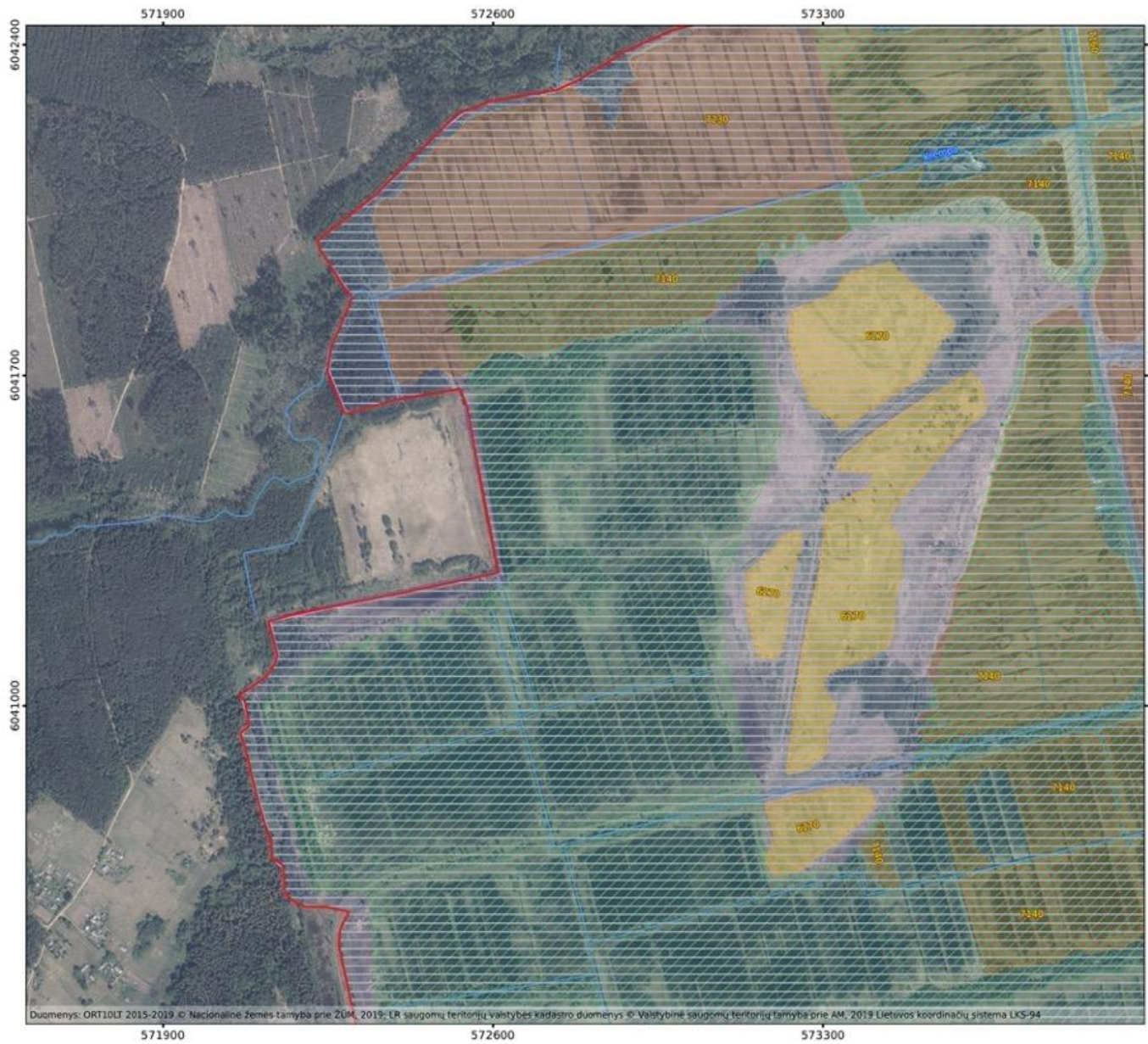
Sutartiniai ženklai

- BAST ribos
- Buveinės**
- Pievų buveinės**
 - Pievų buveinės
 - Pasiekti buveinės susiformavimą
- Kodų paaiškinimai**
 - 6270 Rūšių turtingi smėlynai
- Pelkių buveinės**
 - Pelkių buveinės
 - Pasiekti buveinės susiformavimą
- Kodų paaiškinimai**
 - 7140 Tarpinės pelkės ir lūnai
 - 7260 Nekalkingi šaltiniai ir šaltinuotos pelkės
 - 7230 Šarmingos žemapelkės.
- BD II priedo gyvūnų rūšys**
- Raudonpilvės kumėtės veisimosi vietos**
 - Išsaugoti palankią būklę
- Šklauterėtojo tritono veisimosi vietos**
 - Išsaugoti palankią būklę
- Sarvuototios skėtės veisimosi vietos**
 - Išsaugoti palankią būklę
- Ūdros veisimosi ir maitinimosi vietos**
 - Išsaugoti palankią būklę



Vasibūtinė saugomų teritorijų tarnyba prie Aplinkos ministerijos





Buveinių apsaugai svarbių teritorijų sąrašo
224 priedas

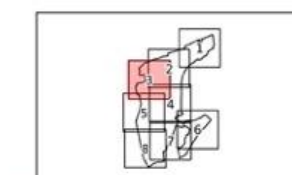
Papio ežeras (LTSAL0005)

Plotas 1391.6 ha
Salčininkų raj., Trakų raj., Vilniaus raj. savivaldybės
3 dalis

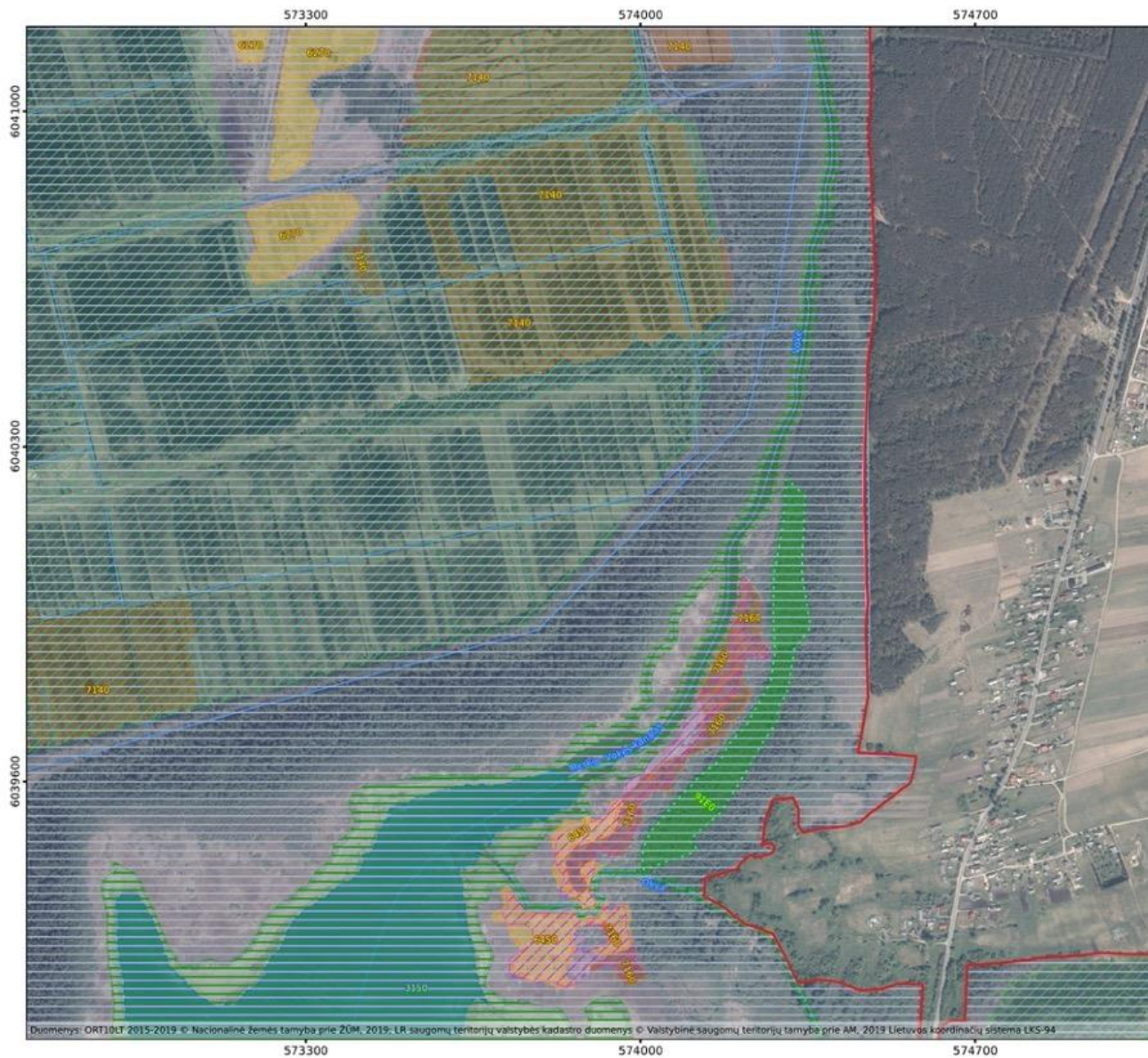


Sutartiniai ženklai

- BAST ribos
- Buveinės**
- Pievų buveinės**
 - Pievų buveinės
 - Pasiėkti buveinės susiformavimą
- Kodų paaiškinimai**
 - 6270 Rūšių turtingi smilgynai
- Pelkių buveinės**
 - Pelkių buveinės
 - Pasiėkti buveinės susiformavimą
- Kodų paaiškinimai**
 - 7140 Tarpinės pelkės ir liūnai
 - 7160 Nekatingi šaltiniai ir šaltinuotos pelkės
 - 7230 Šarmingos žemapelkės.
- BD II priedo gyvūnų rūšys**
 - Raudonplėvės kūmėtės veisimosi vietos
 - Skiauterėtojo tritono veisimosi vietos
 - Sarvuotosios skėtės veisimosi vietos
 - Išsaugoti palankią būklę
 - Išsaugoti palankią būklę
 - Išsaugoti palankią būklę



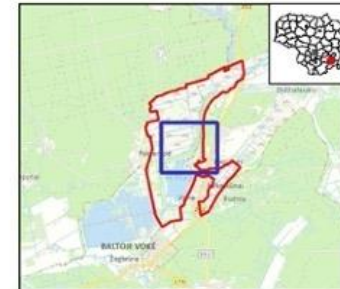
Duomenys: ORT10LT 2015-2019 © Nacionalinė žemės tarnyba prie ŽŪM, 2019; LR saugomų teritorijų valstybės kadastro duomenys © Valstybinė saugomų teritorijų tarnyba prie AM, 2019 Lietuvos koordinacių sistema LKS-94



Buveinių apsaugai svarbių teritorijų sąrašo
224 priedas

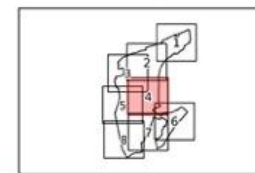
Papio ežeras (LTSAL0005)

Plotas 1391.6 ha
 Šalčininkų raj., Trakų raj., Vilniaus raj. savivaldybės
4 dalis



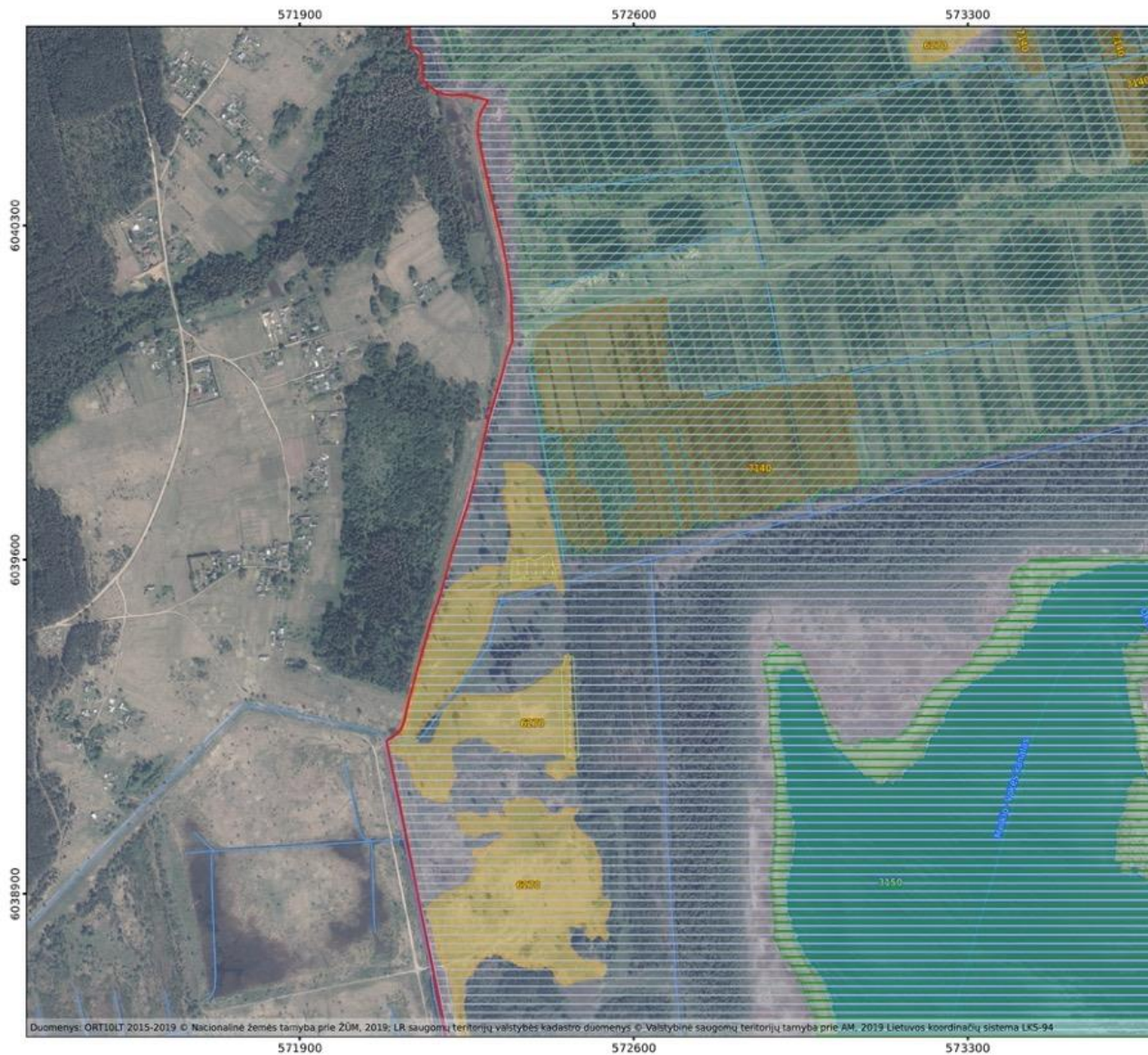
Sutartiniai ženklai

- | | |
|--|---|
| BAST ribos | Kodų paaiškinimai |
| Buveinės | 3150 Natūralūs eutrofiniai ežerai su plūdžių arba algių bendrijomis |
| Pievių buveinės | Miškų buveinės |
| Pievių buveinės | Miškų buveinės |
| Atkurti palankių būklę | Pasiekti buveinės susiformavimą |
| Pasiekti buveinės susiformavimą | Kodų paaiškinimai |
| Kodų paaiškinimai | 91E0 Aliuviniai morkai |
| 6270 Rūšių tartingi smilgynai | BD II priedo gyvūnų rūšys |
| 6450 Aliuvinės pievos | Raudonpivės kumėtės veisimosi vietos |
| Pelkių buveinės | Išsaugoti palankių būklę |
| Pelkių buveinės | Skiauterėtojo tritono veisimosi vietos |
| Atkurti palankių būklę | Išsaugoti palankių būklę |
| Pasiekti buveinės susiformavimą | Šarvuotosios skėtės veisimosi vietos |
| Kodų paaiškinimai | Išsaugoti palankių būklę |
| 7140 Tarpinės pelkės ir lėnos | Didžiojo auksinuko veisimosi vietos |
| 7160 Nekalkingi šaltiniai ir šaltinuosios pelkės | Išsaugoti palankių būklę |
| Gėlių vandenų buveinės | Ūdros veisimosi ir maitinimosi vietos |
| Gėlių vandenų buveinės | Išsaugoti palankių būklę |
| Atkurti palankių būklę | Išsaugoti palankių būklę |



Valstybinė saugomų teritorijų tarnyba prie Aplinkos ministerijos

200 0 200 400 m



Buveinių apsaugai svarbių teritorijų sąrašo
224 priedas

Papiro ežeras (LTSAL0005)

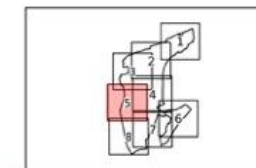
Plotas 1391.6 ha
Salčininkų raj., Trakų raj., Vilniaus raj. savivaldybės

5 dalis



Sutartiniai ženklai

- | | |
|--|---|
| BAST ribos | BD II priedo augalų rūšys |
| Buveinės | Stacionios dirvuošės augavietė |
| Pievų buveinės | Atkurti palankią būklę |
| Pievų buveinės | BD II priedo gyvūnų rūšys |
| Pasiekti buveinės sudarymą | Raudonpilvės kumetės veisimosi vietos |
| Kodų paaiškinimai | Išsaugoti palankią būklę |
| 6278 Rūšių turtingi smilgynai | Skliuterėtojo tritono veisimosi vietos |
| Pelkių buveinės | Išsaugoti palankią būklę |
| Pelkių buveinės | Šarvuotosios skėtės veisimosi vietos |
| Pasiekti buveinės sudarymą | Išsaugoti palankią būklę |
| Kodų paaiškinimai | Ūdros veisimosi ir maitinimosi vietos |
| 3140 Tarpinės pelkės ir lūnai | Išsaugoti palankią būklę |
| Gėlių vandenių buveinės | |
| Gėlių vandenių buveinės | |
| Atkurti palankią būklę | |
| Kodų paaiškinimai | |
| 3150 Natūralūs eutrofiniai ežerai su plaukūnų arba algnų bendrijomis | |



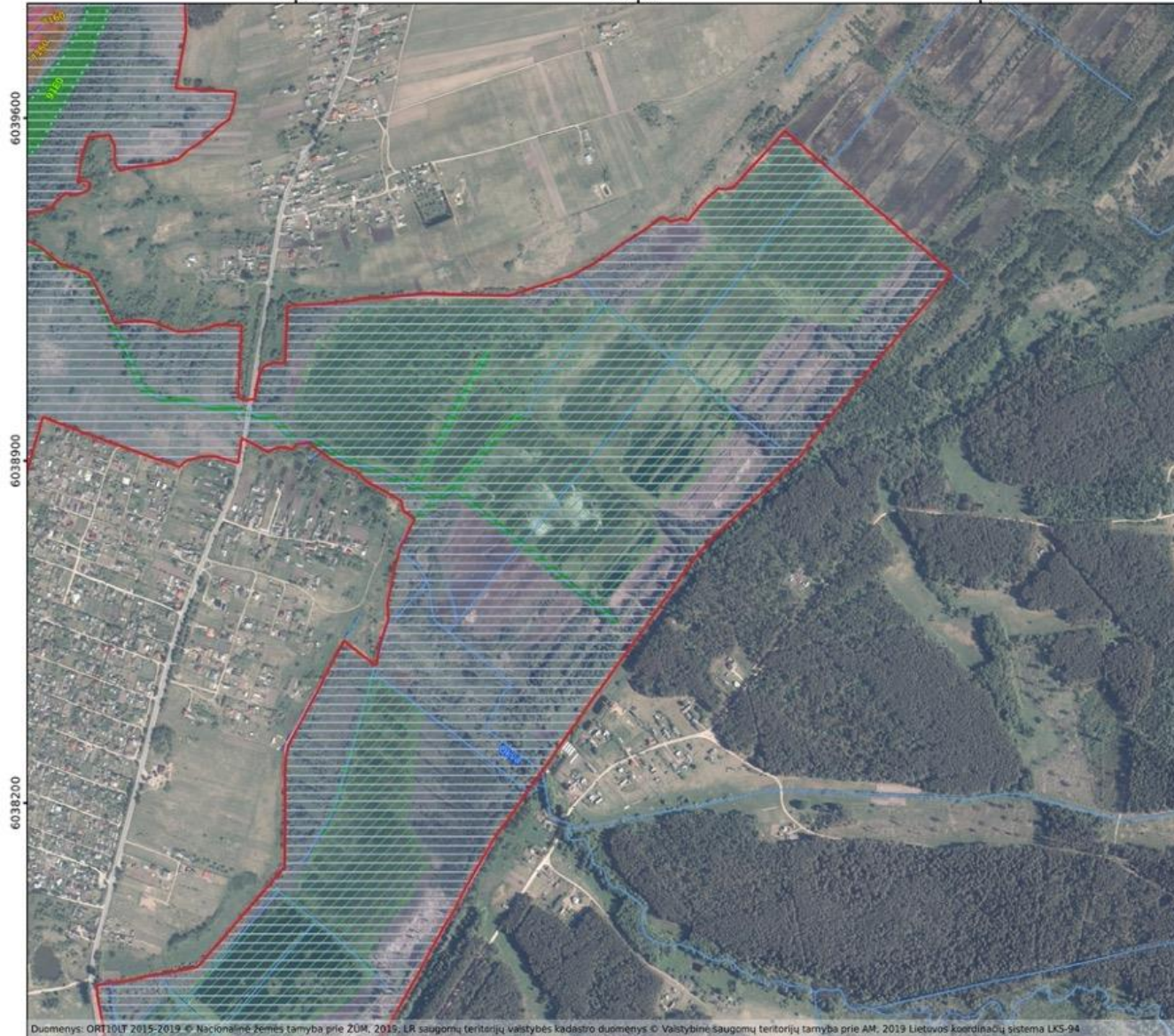
Valstybinė saugomų teritorijų tarnyba prie Aplinkos ministerijos

200 0 200 400 m

574700

575400

576100



6039600

6038900

6038200

6039600

6038900

6038200

Buveinių apsaugai svarbių teritorijų sąrašo
224 priedas

Papio ežeras (LTSAL0005)

Plotas 1391.6 ha

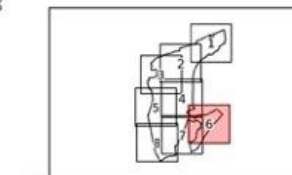
Šalčininkų raj., Trakų raj., Vilniaus raj. savivaldybės

6 dalis



Sutartiniai ženklai

- BAST ribos
- Buveinės**
- Miškių buveinės**
- Miškų buveinės
- Pasiekti buveinės susiformavimą
- Kodų paaiškinimai**
- 91E0 Atluviniai miškai
- BD II priedo gyvūnų rūšys**
- Raudonpilvės kūmūtės veisimosi vietos**
- Išsaugoti palankią būklę
- Išsaugoti palankią būklę
- Sarvuotosios skėtės veisimosi vietos
- Išsaugoti palankią būklę
- Ūdos veisimosi ir maitinimosi vietos
- Išsaugoti palankią būklę



Valstybinė saugomų teritorijų tarnyba prie Aplinkos ministerijos

200 0 200 400 m

573300

574000

574700

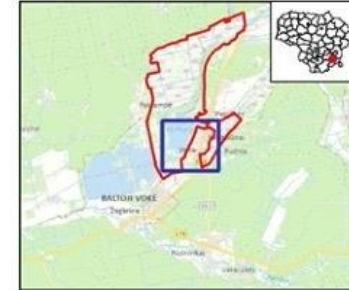
Buveinių apsaugai svarbių teritorijų sąrašo
224 priedas

Papio ežeras (LTSAL0005)

Plotas 1391.6 ha

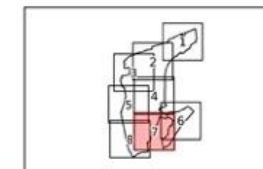
Šalčininkų raj., Trakų raj., Vilniaus raj. savivaldybės

7 dalis



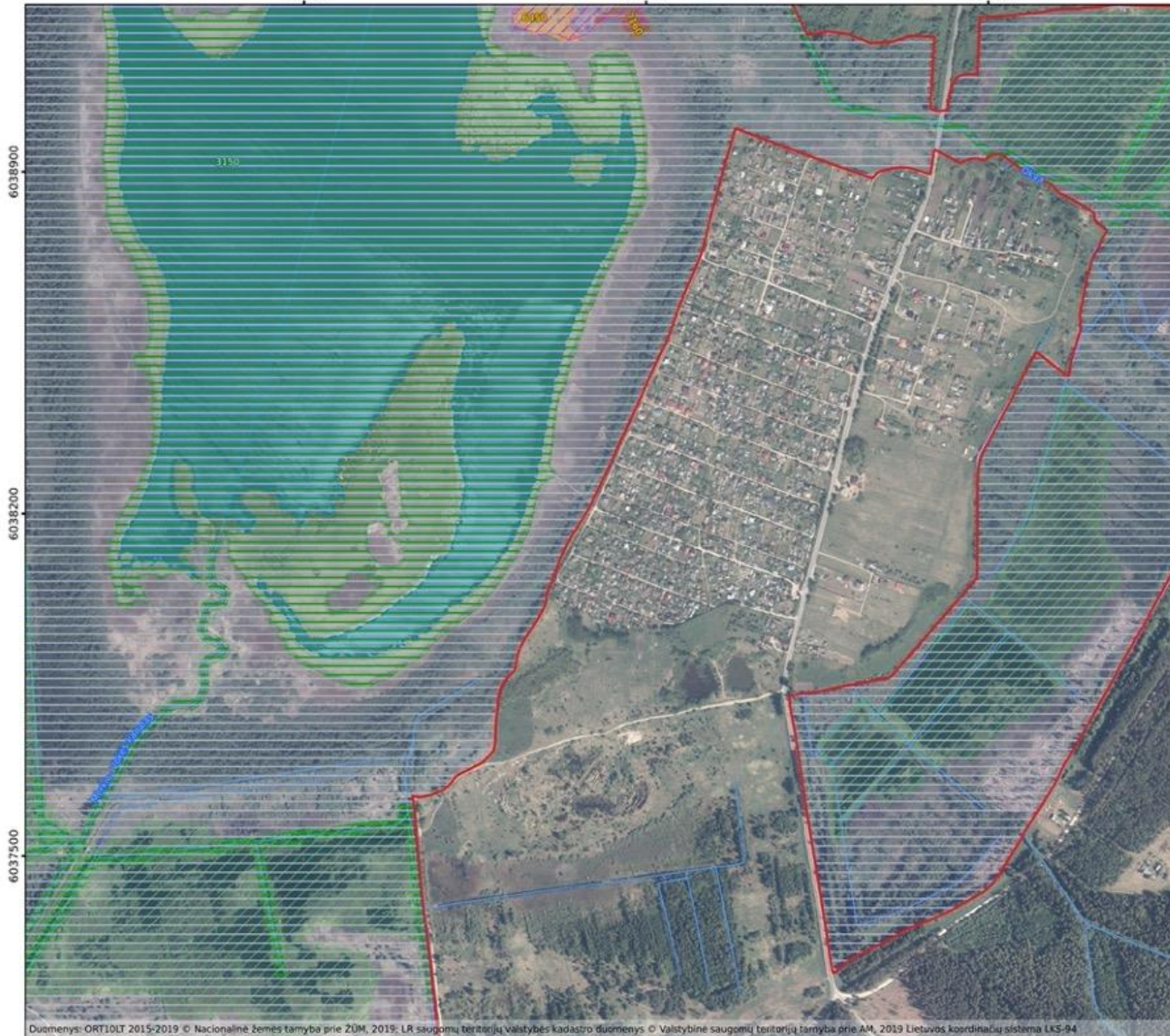
Sutartiniai ženklai

- | | |
|---|--|
| BAST ribos | BD II priedo gyvūnų rūšys |
| Buveinės | Raudonpilvės kūmėtės veisimosi vietos |
| Pievų buveinės | Skiauterėtojo tritono veisimosi vietos |
| Atkurti palankių būklę | Išsaugoti palankių būklę |
| Kodų paaiškinimai | Šarvuototies skėtės veisimosi vietos |
| 6450 Aikštinės piešvos | Išsaugoti palankių būklę |
| Pelkių buveinės | Didžiojo auksinuko veisimosi vietos |
| Atkurti palankių būklę | Išsaugoti palankių būklę |
| Kodų paaiškinimai | Ūdros veisimosi ir maitinimosi vietos |
| 7160 Nekaltingi šaltiniai ir šaltiniuotos pelkės | Išsaugoti palankių būklę |
| Gėlių vandens buveinės | Ūdros veisimosi ir maitinimosi vietos |
| Gėlių vandens buveinės | Išsaugoti palankių būklę |
| Atkurti palankių būklę | |
| Kodų paaiškinimai | |
| 3150 Natūralūs ežerai su plūdžių arba atrių bendrijomis | |



Valstybinė saugomų teritorijų tarnyba prie Aplinkos ministerijos

200 0 200 400 m



Duomenys: ORT10LT 2015-2019 © Nacionalinė žemės tarnyba prie ŽŪM, 2019; LR saugomų teritorijų Valstybės kadastro duomenys © Valstybinė saugomų teritorijų tarnyba prie AM, 2019 Lietuvos koordinatų sistema LKS-94



Buveinių apsaugai svarbių teritorijų sąrašo
224 priedas

Papio ežeras (LTSAL0005)

Plotas 1391.6 ha

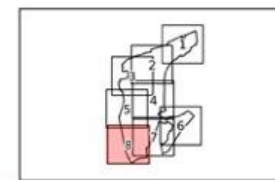
Salčininkų raj., Trakų raj., Vilniaus raj. savivaldybės

8 dalis



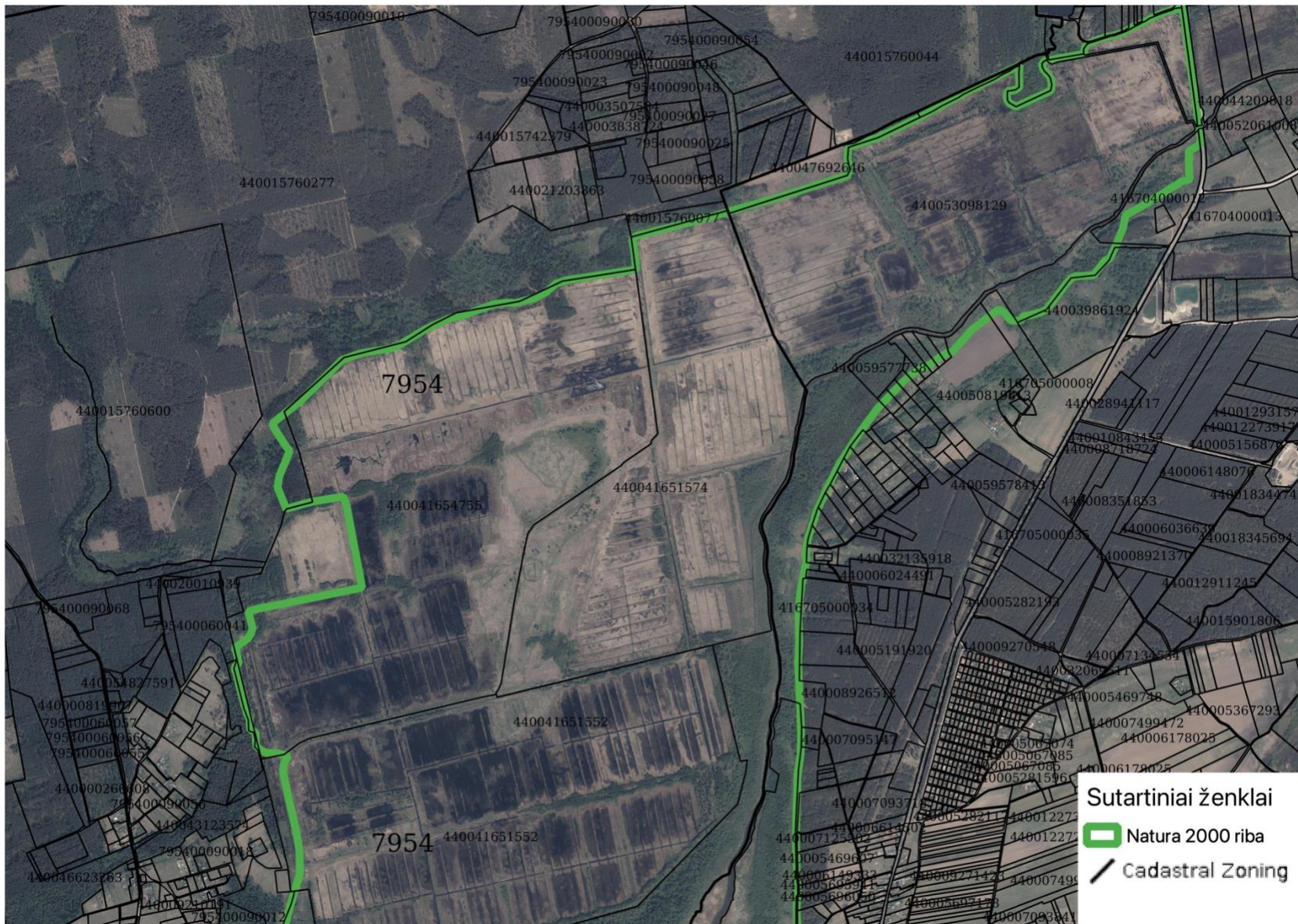
Sutartiniai ženklai

- BAST ribos
- Buveinės**
- Pievų buveinės**
- Pievų buveinės
- Pasiekti buveinės susiformavimą
- Kodų paaiškinimai**
- 6270 Rūšių turtingi smilginiai
- Gėlių vandenų buveinės**
- Gėlių vandenų buveinės
- Atkurti palankių būklę
- Kodų paaiškinimai**
- 3150 Natūralūs eutrofiniai ežerai su plūdžių arba abtrių bendrijomis
- BD II priedo gyvūnų rūšys**
- Raudonpilvės kumėtės veisimosi vietos**
- Išsaugoti palankių būklę
- Škiauterėtojo tritono veisimosi vietos**
- Išsaugoti palankių būklę
- Sarvuototies skėtės veisimosi vietos**
- Išsaugoti palankių būklę
- Ūdros veisimosi ir maitinimosi vietos**
- Išsaugoti palankių būklę



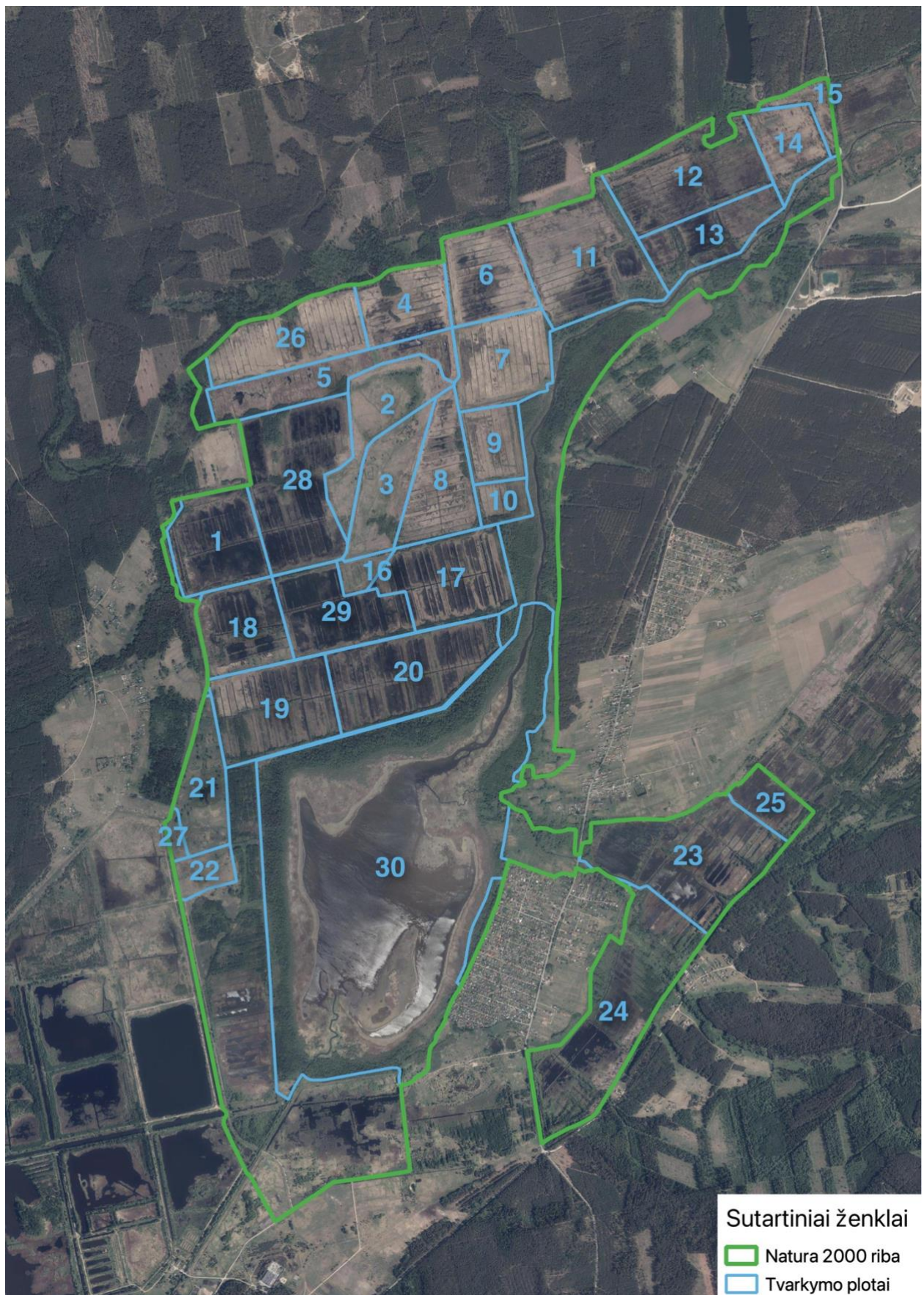
Duomenys: ORT10LT 2015-2019 © Nacionalinė žemės tarnyba prie ŽŪM, 2019; LR saugomų teritorijų valstybės kadastro duomenys © Valstybinė saugomų teritorijų tarnyba prie AM, 2019 Lietuvos koordinatų sistema LKS-94

Priedas Nr. 3 Kadastriniai sklypai.





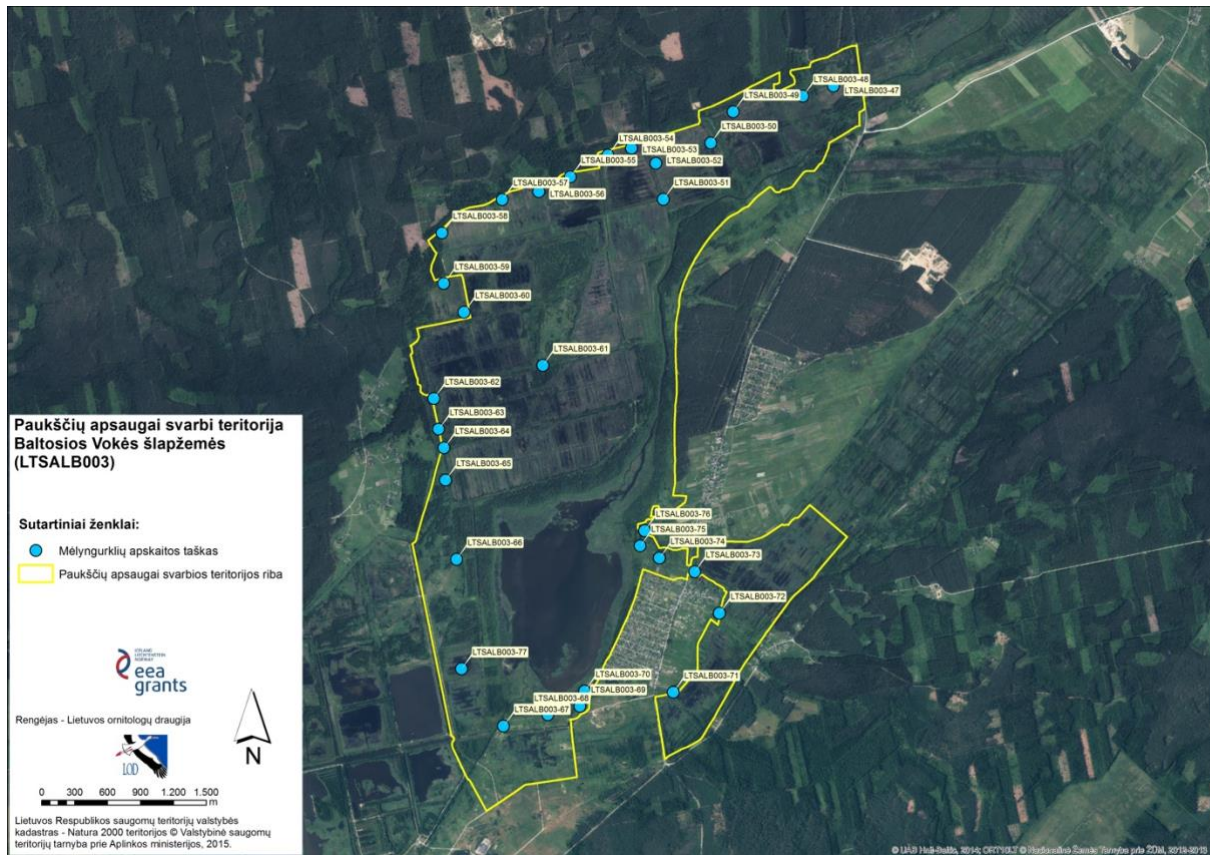
Priedas Nr. 4 Tvarkymo plotai



Priedas Nr. 5 Valstybinio monitoringo taškai BAST Papio ežeras



Priedas Nr. 6 Valstybinio monitoringo stebėjimo taškai PAST Baltosios Vokės šlapžemės.



Priedas Nr. 7 Vandens lygio reguliatorių darbo režimo užtikrinimas

1. Už vandens valdymą Teritorijoje, statinių eksploatavimą ir techninę priežiūrą yra atsakingas projekto organizatorius - VŠĮ „Baltijos aplinkos forumas“ (toliau – Naudotojas). Ši atsakomybė gali būti deleguojama tretiesiems asmenims pagal rašytinį susitarimą ir raštu informavus Dzūkijos-Suvalkijos saugomų teritorijų direkciją.
2. Specialiųjų žemės naudojimo sąlygų ir aplinkosauginių reikalavimų užtikrinimui vandens lygio reguliavimas turi sudaryti sąlygas aukšto vandens lygio palaikymui rudens, žiemos ir ankstyvojo pavasario laikotarpiu. Vegetacijos metu gruntinio vandens lygis durpiniuose dirvožemiuose neturi būti žemesnis, nei 30-40 cm nuo žemės paviršiaus.
3. Šių reikalavimų ir ūkinio panaudojimo užtikrinimui, be atskiro suderinimo Naudotojas gali išimti vandens lygio reguliatorių viršutinę šandoro lentą nuo birželio 1 d. iki rugsėjo 30 d., dvi šandoro lentas - nuo liepos 1 d. iki rugpjūčio 31 d.
4. Necharakteringai lietingais laikotarpiais vegetacijos metu šandoro lentų išėmimas galimas tik gavus pritarimą iš Dzūkijos-Suvalkijos saugomų teritorijų direkcijos, atsakingos už Natura 2000 teritorijos priežiūrą raštu/el.laišku dieveniskiu.irp@saugoma.lt arba dzukija.suvalkija@saugoma.lt.
5. Vandens lygio reguliavimo režimas gali būti tikslinamas saugomos teritorijos strateginio planavimo dokumentais.
6. Vandens lygio reguliatorių būklę Naudotojas privalo tikrinti ne mažiau kaip du kartus per metus, praėjus pavasario potvyniams ir rudenį. Apžiūrėjimo metu reikia įvertinti objektų sandarumą, nuosėdų, pažeidimus, nuošliaužas, deformacijas, graužikų buvimą.
7. Gręšiant susidaryti ekstremaliai situacijai dėl statinių būklės, Naudotojas apie tai per vieną dieną informuoja Dzūkijos-Suvalkijos saugomų teritorijų direkciją.
8. Melioracijos sistemų apžiūros aktai turi būti surašomi vadovaujantis Valstybei nuosavybės teise priklausančių melioracijos statinių ir melioracijos sistema naudojimo, būklės vertinimo ir melioracijos darbų finansavimo taisyklių, patvirtintų Lietuvos Respublikos žemės ūkio ministro 2013 m. kovo 21 d. įsakymu Nr.3D-211 „Dėl Valstybei nuosavybės teise priklausančių melioracijos statinių ir melioracijos sistemų naudojimo, būklės vertinimo, melioracijos darbų finansavimo taisyklių patvirtinimo“, reikalavimais.
9. Kanalų valymo darbai, esant būtinumui, turi būti derinami su Dzūkijos-Suvalkijos saugomų teritorijų direkcija.